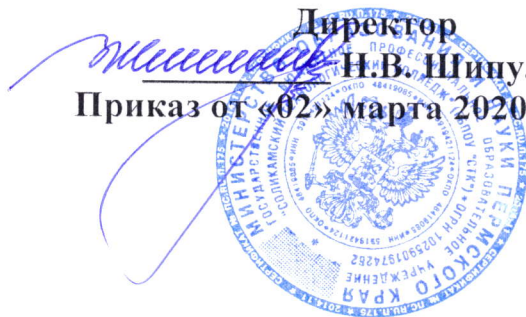


Министерство образования и науки Пермского края  
Государственное бюджетное профессиональное  
образовательное учреждение  
«СОЛИКАМСКИЙ ТЕХНОЛОГИЧЕСКИЙ КОЛЛЕДЖ»

РАССМОТРЕН  
на педагогическом совете  
Протокол от  
02.03.2020 г. № 3

УТВЕРЖДАЮ  
Директор  
Н.В. Шинулина  
Приказ от «02» марта 2020 г. № 036



**ОТЧЕТ**  
**о самообследовании**  
**2019 год**

Соликамск 2020

## СОДЕРЖАНИЕ

1. Организация деятельности колледжа	3
1.1. Система управления колледжем	3
1.2. Система деятельности колледжа	3
2. Образовательная деятельность	15
2.1. Перечень реализуемых образовательных программ	15
2.2. Динамика контингента	16
2.3. Выполнение плана приема на 2018-2019 учебный год	19
2.4. Выпуск специалистов среднего звена	20
2.5. Показатели успеваемости студентов	23
2.6. Состав педагогических кадров	26
2.7. Материально-техническая база	28
3. Учебно-производственная деятельность и трудоустройство выпускников	29
4. Научно-методическое и информационное обеспечение образовательного процесса	33
4.1. Научно-методическая работа	33
4.2. Информационно-методическое обеспечение образовательного процесса	36
5. Социальная и воспитательная работа	38
5.1. Социальная поддержка обучающихся	38
5.2. Внеурочная занятость студентов	39
6. Финансово-экономическая деятельность	44
Заключение	46

## 1. ОРГАНИЗАЦИЯ ДЕЯТЕЛЬНОСТИ КОЛЛЕДЖА

### 1.1. СИСТЕМА УПРАВЛЕНИЯ КОЛЛЕДЖЕМ

Управление Государственным бюджетным профессиональным образовательным учреждением «Соликамский технологический колледж» (далее – Колледж) осуществляется в соответствии с Законодательством Российской Федерации, Уставом Колледжа и строится на принципах единоначалия и самоуправления.

Непосредственное управление Колледжем осуществляет директор, действующий на основании Устава колледжа и трудового договора, в соответствии с законами и иными нормативно-правовыми актами Российской Федерации.

Принцип коллегиальности реализуется через деятельность следующих органов управления:

- **Общее собрание** – к компетенции общего собрания относится принятие Устава, изменений и дополнений к нему.
- **Совет Учреждения** – коллегиальный орган самоуправления, созданный в целях осуществления общего руководства образовательным процессом и финансово-хозяйственной деятельностью, в решении вопросов развития, реализующий принцип демократического, государственно-общественного характера управления, содействующий развитию инициативы коллектива.
- **Педагогический совет** создается в целях управления организацией образовательного процесса, развития содержания образования, реализации профессиональных образовательных программ, повышения качества обучения и воспитания студентов, совершенствования методической работы колледжа, содействия повышению квалификации его педагогических работников.

### 1.2. СИСТЕМА ДЕЯТЕЛЬНОСТИ КОЛЛЕДЖА.

#### 1.2.1. Соответствие собственной нормативной и организационно-распорядительной документации действующему законодательству и Уставу

В своей практической деятельности Колледж руководствуется законодательством Российской Федерации и Пермского края, Уставом колледжа, Порядком организации и осуществления образовательной деятельности по образовательным программам среднего профессионального образования и разработанными на их основании локальными нормативными актами.

В 2019 году были разработаны и актуализированы следующие локальные акты:

- П СМК 8.2.4-01-2019 Положение о городской олимпиаде по учебной дисциплине математика;
- П СМК 7.5.1-01-2019 Положение о режиме занятий обучающихся в колледже;
- П СМК 7.5.4-01-2019 Положение о хранении в архивах информации о результатах освоения обучающимися образовательных программ и поощрении обучающихся на бумажных и (или) электронных носителях;
- П СМК 6.2.-01-2019 Положение об оплате труда и порядке установления выплат компенсационного и стимулирующего характера работников колледжа;
- П СМК 7.5.1-02-2019 Правила внутреннего трудового распорядка;
- П СМК 7.5.1.1-01-2019 Правила приема в ГБПОУ «Соликамский технологический колледж» в 2019-2020 году;
- П СМК 6.2-02-2019 Порядок уведомления руководителя работниками ГБПОУ «Соликамский технологический колледж» о возникновении личной заинтересованности при исполнении трудовых обязанностей, которая может привести к конфликту интересов;
- П СМК 6.2-01-2019 Положение о приносящей доход деятельности ГБПОУ «Соликамский технологический колледж»;

Колледж работает в соответствии с Программой развития на 2018-2022 гг. Программа развития определяет основные стратегические направления развития колледжа:

- Повышение качества реализации основных профессиональных образовательных программ, реализуемых в Колледже, с учетом требований ФГОС СПО, профессиональных стандартов.

- Обновление содержания практической подготовки студентов на основе концепции дуального обучения с учетом требований профессиональных стандартов и ожиданий работодателей.

- Создание условий и механизмов мотивации педагогических работников, направленных на повышение качества работы и непрерывное профессиональное развитие.

- Создание условий для социальной адаптации, разностороннего развития и самореализации студентов, формирования у них ценностей и компетенций для профессионального и жизненного самоопределения.

- Развитие воспитательного потенциала студентов колледжа.

- Укрепление и обновление инфраструктуры и материально-технической базы Колледжа.

Результаты поэтапного выполнения Программы рассматриваются на заседаниях органов коллегиального управления. Программа является документом, открытым для внесения изменений и дополнений.

### 1.2.2. Организация взаимодействия структурных подразделений колледжа

Основу организационной структуры Колледжа составляют 6 подразделений, деятельность которых нацелена на основной процесс – образовательный.

Структурная схема Колледжа представлена на рис. 1.

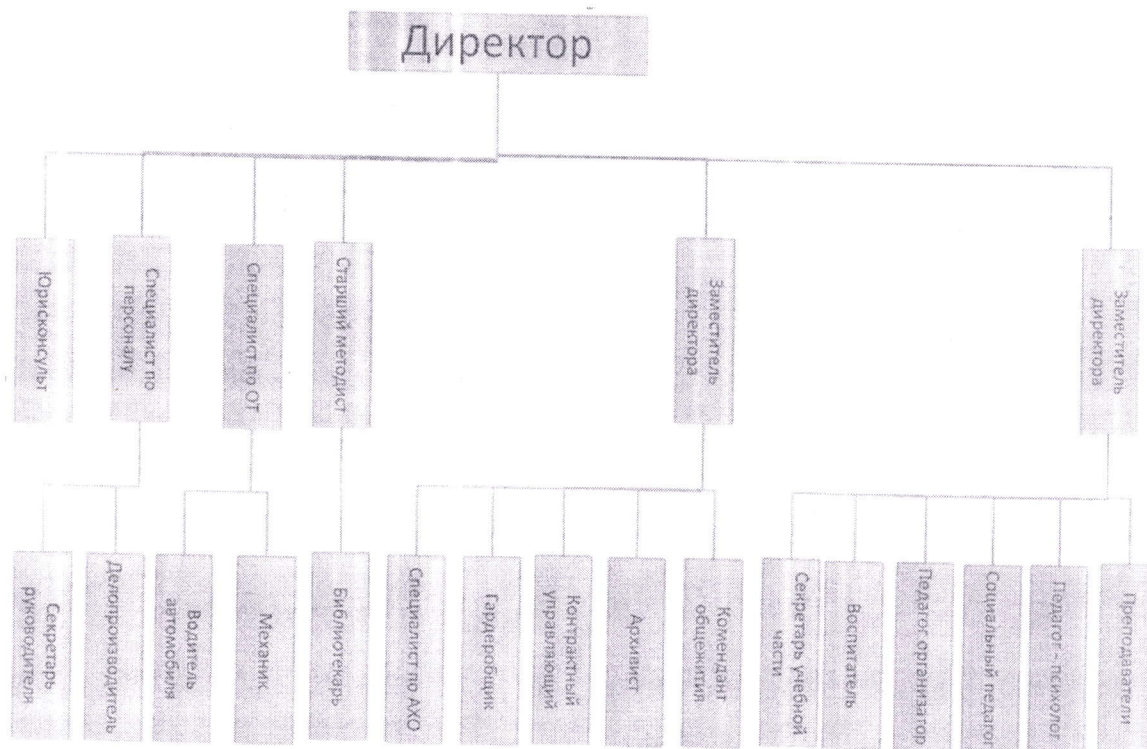


Рисунок 1. Структура ГБПОУ «Соликамский технологический колледж»

### 1.2.3. Анализ удовлетворенности потребителей и заинтересованных сторон образовательного процесса.

В соответствии с Политикой и Целями в области качества осуществляется регулярный анализ удовлетворенности потребителей образовательных услуг Колледжа. Заинтересованными сторонами являются: семьи студентов, государство и общество, работодатели (предприятия и организации), работники Колледжа.

#### 1.2.3.1 Изучение удовлетворенности сотрудников выбором Колледжа и организацией образовательного процесса

С целью определения степени удовлетворенности работой сотрудников ГБПОУ «Соликамский технологический колледж» проводился анализ удовлетворенности условиями организации труда.

В таблице 1 приведена информация о степени удовлетворенности условиями работы сотрудников Колледжа за три года.

Таблица 1. Сравнительный анализ оценки степени удовлетворенности

№	Критерии	Удовлетворены		
		2016-2017 учебный год	2017-2018 учебный год	2018-2019 учебный год
1	Информированность о реализуемой политике, стратегии, целях и задачах ОУ	-	94	95
2	Условия оплаты труда	24	59	60
3	Условия организации труда и оснащения рабочих мест	44	38	40
4	Охрана труда, безопасность	97	84	91
5	Уровень организационной культуры, отношения в коллективе	79	69	75
6	Система питания	38	84	90
7	Предоставляемые социальные льготы	-	47	50
8	Роль образовательного учреждения в обществе и в соответствующей профессиональной области	-	78	82
9	Отношение со стороны руководства	82	84	87
10	Возможность повышения квалификации	56	78	90
11	Признание заслуг, успехов, достижений	41	75	76
12	Деятельность подразделений:			
	1. Учебное подразделение - заместитель директора	91	75	76
	2. Преподаватель, ответственный за тарификацию	-	78	65
	3. Служба социального обеспечения и воспитательной работы	91	94	95
	4. Служба трудоустройства и УПД	91	94	95
	5. Служба качества	97	88	90
	6. Отдел кадров	91	91	92
	7. Служба охраны труда и обеспечения безопасности	100	94	95
	8. Заведующий очным отделением	97	91	93
	9. Заведующий заочным отделением	97	91	93
	10. Административно-хозяйственный отдел	94	94	94
13	Доступность информации	74	72	75
14	Удовлетворенность работой в колледже	85	88	90
15	Знакомы ли вы с политикой колледжа в области качества (да/нет)	76	78	80
16	Знаете ли вы, в чем состоит миссия СТК (да/нет)	91	88	91
17	Удовлетворенность доступом к сети Интернет	44	63	70
18	Удовлетворенность доступом к компьютерной технике	66	72	78
19	Удовлетворенность доступом к оргтехнике	53	66	69
20	Удовлетворенность общей атмосферой в коллективе	68	63	65

1.2.3.2 Изучение удовлетворенности первокурсников выбором Колледжа и организацией образовательного процесса

Таблица 2. Источник информации о Колледже

№	Источник информации	2014-2015 учебный год (%)	2015-2016 учебный год (%)	2016-2017 учебный год (%)	2017-2018 учебный год (%)	2018-2019 учебный год (%)
1	Реклама	32	18	13	8,4	25
2	Знакомые	60	67	72	41,5	42
3	Сотрудники	6	7	9	9,6	10
4	Студенты	33	29	27	10,5	26
5	Дни открытых дверей	6	9	11	23	25

Таблица 3. Факторы выбора специальности

№	Факторы выбора	2014-2015 учебный год (%)	2015-2016 учебный год (%)	2016-2017 учебный год (%)	2017-2018 учебный год (%)	2018-2019 учебный год (%)
1	Возможность трудоустройства	38	37	23	40,5	43
2	Интересная учёба	17	16	12	16	20
3	Высокая зарплата	19	9	8	5,8	7
4	Возможность карьерного роста	26	13	10	16,3	18
5	Возможность получать высшее образование	35	24	11	21,2	25

Таблица 4. Отношения с преподавателями

№	Отношения с преподавателями доброжелательные	2014-2015 учебный год (%)	2015-2016 учебный год (%)	2016-2017 учебный год (%)	2017-2018 учебный год (%)	2018-2019 учебный год (%)
1	Да	27	48	59	60,7	68
2	Нет	3	5	10	8,3	7
3	Не со всеми	38	11	11	30,9	25

Таблица 5. Отношения со студентами

№	Отношения со студентами доброжелательные	2014-2015 учебный год (%)	2015-2016 учебный год (%)	2016-2017 учебный год (%)	2017-2018 учебный год (%)	2013-2014 учебный год (%)
1	Да	38	67	80	74,9	80
2	Нет	1	5	10	3,2	7
3	Не со всеми	27	2	10	21,9	13

Таблица 6. Трудности в освоении предметов

№	Учебная дисциплина	БД-11 (%)	ЦБ-11 (%)	ОП-11 (%)	СЗ – 11 (%)	ЭП – 11 (%)	ЭП-12 (%)	МС-11 (%)	Среднее (%)
1	Математика	35	50	30	40	35	35	35	37
2	Физика	10	10	10	15	10	5	5	52
3	История	15	8	6	10	15	10	10	61
4	Химия	15	12	14	10	15	10	10	69
5	Английский	8	5	20	10	8	15	15	78
6	Обществознание	10	10	20	10	10	15	15	64
7	Информатика	7	5	10	5	7	10	10	7,7

Таблица 7. Причины трудностей

№	Причины трудностей	БД-11 (%)	ЦБ-11 (%)	ОП-11 (%)	СЗ-11 (%)	ЭП – 11 (%)	ЭП-12 (%)	МС-11 (%)	Среднее (%)
1	Не достаточно обучали в школе	28,5	33,3	55,5	38	50	30	18,2	35,4
2	Не понятно объясняет преподаватель	-	50	-	21,4	25	-	18,2	16,8
3	Плохая дисциплина	7,15	14	36	-	25	-	-	12,8
4	Не нравится предмет	-	32	16	14	38	28	-	23,3

Таблица 8. Мотивы учебной деятельности

№	Мотивы	ЦБ-11 (%)	ОП-11 (%)	СЗ – 11 (%)	ЭП – 11 (%)	ЭП-12 (%)	БД-11 (%)	МС-11 (%)	Среднее
1	Высококвалифицированный специалист	-	5,9	35,7	-	20	5	-	8,3
2	Диплом	14,3	23,5	21,7	8,33	20	30	27,3	25,8
3	Успешное обучение в последующем	-	11,7	7,1	25	-	20	18,2	12
4	Успешно учиться на 4и 5	42,6	5,9	-	8,33	20	20	18,2	16,2
5	Стипендия	28,6	17,7	7,1	-	30	10	9,1	11
6	Прочные и глубокие знания	-	-	-	-	10	-	-	1,25
7	Готовность к занятиям	-	-	-	8,33	-	-	-	1,04
8	Не запускать изучение	14,3	5,89	-	16,6	-	5	-	5,2
9	Не отставать от сокурсников	-	-	-	-	-	-	-	-
10	Успешность в профессиональной деятельности	-	5,89	14,2	-	-	5	9,1	5,5
11	Выполнять педагогические требования	-	-	-	-	-	-	-	-
12	Уважение преподавателей	-	5,89	-	-	-	-	-	0,7
13	Пример для сокурсников	-	-	-	-	-	-	-	-
14	Одобрение родителей	-	23,5	14,2	-	-	5	9,1	51,8



1.2.3.3 Удовлетворенность студентов 2-3 курсов обучением в Колледже

Таблица 9. Удовлетворенность студенческой жизнью

Степень удовлетворённости	2015-2016 учебный год (%)	2016-2017 учебный год (%)	2017-2018 учебный год (%)	2018-2019 учебный год (%)
Удовлетворены	86	89	92	94
Не удовлетворены	14	11	8	6

Таблица 10. Основания выбора Колледжа

Основания выбора	2015-2016 учебный год (%)	2016-2017 учебный год (%)	2017-2018 учебный год (%)	2018-2019 учебный год (%)
Качественное образование	28	29	29	31
Много слышали хорошего	13	29	40	44
Близость к дому	5	3	4	2
Учатся /учились знакомые, родственники	23	39	27	23

Таблица 11. Наличие условий и возможностей для учебной и аудиторной деятельности и досуга.

№	Условия	2015-2016 учебный год (%)		2016-2017 учебный год (%)		2017-2018 учебный год (%)		2018-2019 учебный год (%)	
		да	нет	да	нет	да	нет	да	нет
1	Хорошие условия для проведения учебных занятий	80	20	69	31	70	30	72	28
2	Хорошие условия для самостоятельной работы	81	19	80	20	78	22	80	20
3	Хорошие условия для занятий физкультурой и спортом	46	54	31	69	20	80	40	60
4	Хорошие условия для проведения досуга	51	49	42	58	45	55	48	52
5	Возможность для занятий учебно-исследовательской деятельностью	32	68	55	45	75	25	80	20

Таблица 12. Проблемы, волнующие студентов

№	Проблемы	2015-2016 учебный год (%)	2016-2017 учебный год (%)	2017-2018 учебный год (%)	2018-2019 учебный год (%)
1	Бытовые условия общежития	61	51	35	38
2	Высокие цены в столовой	44	72	65	44
3	Трудоустройство по специальности	11	15	25	10
4	Преподавание по некоторым предметам	22	39	42	8

Таблица 13. Взаимоотношения

№	Условия	2015-2016 учебный год (%)		2016-2017 учебный год (%)		2017-2018 учебный год (%)		2017-2018 учебный год (%)	
		добры е	не добры е	добры е	не добры е	добры е	не добры е	доб рые	не доб рые
1	Между студентами	86	14	88	12	90	10	90	10
2	Между преподавателями и студентами (в учебном процессе)	87	13	92	8	90	10	87	13
3	Между преподавателями и студентами (вне учебного процесса)	93	7	96	4	96	4	93	7
4	Между студентами и администрацией	83	17	97	3	97	3	94	6

Таблица 14. Обращение при возникновении проблем

№		2015-2016 учебный год (%)	2016-2017 учебный год (%)	2017-2018 учебный год (%)	2018-2019 учебный год (%)
1	К друзьям	48	58	60	60
2	К родственникам	42	28	30	20
3	К классному руководителю	10	36	10	20

Таблица 15. Благоприятный микроклимат для творчества студентов

№		2015-2016 учебный год (%)	2016-2017 учебный год (%)	2017-2018 учебный год (%)	2018-2019 учебный год (%)
1	Благоприятный	87	95	96	96
2	Неблагоприятный	7	1	1	1
3	Трудно сказать	49	4	3	3

Таблица 16. Удовлетворённость организацией образовательного процесса

№	Направления	Удовлетворены				Неудовлетворены			
		2015-2016 учебный год (%)	2016-2017 учебный год (%)	2017-2018 учебный год (%)	2018-2019 учебный год (%)	2015-2016 учебный год (%)	2016-2017 учебный год (%)	2017-2018 учебный год (%)	2018-2019 учебный год (%)
1	Организацией учебного процесса	45	65	63	65	55	35	37	35
2	Организацией производственной практики (преддипломная)	90	92	93	95	10	8	7	5
3	Организацией производственной практики (по профилю специальности)	87	89	91	90	13	11	9	10
4	Организацией учебной практики	84	91	90	95	16	9	10	5
5	Качеством преподавания	84	75	78	80	16	25	22	20
6	Расписанием учебных занятий	31	68	45	30	69	32	55	55
7	Организацией питания	25	21	42	45	75	79	58	58

Таблица 17. Удовлетворенность обучающихся материально- технической базой

№	Направления	2015-2016 учебный год (%)		2016-2017 учебный год (%)		2017-2018 учебный год (%)		2018-2019 учебный год (%)	
		да	нет	да	нет	да	нет	да	нет
1	Наличие необходимой учебной литературы по спец. дисциплинам	86	14	65	35	64	36	60	40
2	Наличие компьютеров	85	15	88	12	89	11	85	15
3	Наличие учебного оборудования	65	35	69	31	64	36	64	36
4	Наличие спортивного оборудования	54	46	48	52	23	77	23	77

Таблица 18. Учет мнения по следующим вопросам

№	Направление	2015-2016 учебный год (%)		2016-2017 учебный год (%)		2017-2018 учебный год (%)		2018-2019 учебный год (%)	
		да	нет	да	нет	да	нет	да	нет
1	Организация досуговых мероприятий	65	35	79	21	80	20	70	30
2	Проведение воспитательной работы	60	40	82	18	82	18	80	20

Таблица 19. Участие обучающихся в общественной жизни колледжа

№	Направления	2015-2016 учебный год (%)		2016-2017 учебный год (%)		2017-2018 учебный год (%)		2018-2019 учебный год (%)	
		да	нет	да	нет	да	нет	да	нет
1	В студенческих научных конференциях	6	94	5	95	9	91	15	85
2	В организации праздников, вечеров	35	65	72	28	63	37	70	30
3	В политических акциях, митингах	19	81	11	89	10	90	60	40
4	В спортивных мероприятиях	37	63	21	79	35	65	50	50
5	В заседании студенческого совета	8	92	9	91	10	90	40	60

#### 1.2.3.3.4 Качество образования глазами выпускников

Таблица 20. Качество подготовки по гуманитарному циклу

Учебный год	«Хорошо» (%)	«Удовлетворительно» (%)
2014-2015	36	64
2015-2016	42	58
2016-2017	47	53
2017-2018	49	51
2018-2019	51	49

Таблица 21. Качество подготовки по циклу экономических дисциплинам

Учебный год	«Хорошо» (%)	«Удовлетворительно» (%)
2014-2015	47	53
2015-2016	54	46
2016-2017	59	41
2017-2018	61	39
2018-2019	70	30

Таблица 22. Уровень организации учебного процесса

Учебный год	Высокий (%)	Средний(%)	Низкий(%)
2014-2015	15	69	16
2015-2016	13	59	28
2016-2017	9	66	25
2017-2018	10	66	24
2018-2019	15	65	20

Таблица 23. Курс, на котором обучение более сложное

Учебный год	1 курс	2 курс	3 курс	4 курс
2014-2015	34	37	29	-
2015-2016	38	41	21	-
2016-2017	-	48	52	-
2017-2018	-	47	42	11
2018-2019	-	45	50	5

Таблица 24. Качество организации самостоятельной работы

Учебный год	«Хорошо» (%)	«Удовлетворительно» (%)
2014-2015	23	77
2015-2016	28	72
2016-2017	38	62
2017-2018	44	56
2018-2019	45	55

Таблица 25. Материально-техническая обеспеченность

Учебный год	Высокий (%)	Средний (%)	Низкий (%)
2014-2015	23	53	24
2015-2016	18	53	19
2016-2017	9	40	51
2017-2018	8	38	56
2018-2019	9	37	54

Таблица 26. Удовлетворенность организацией практики

2014-2015 учебный год	89 %
2015-2016 учебный год	91%
2016-2017 учебный год	94%
2017-2018 учебный год	95%
2018-2019 учебный год	95%

Таблица 27. Удовлетворенность научно-исследовательской деятельностью при профессиональной подготовке (семинары, конференции, курсовые работы)

2014-2015 учебный год	4%
2015-2016 учебный год	6%
2016-2017 учебный год	12%
2017-2018 учебный год	17%
2018-2019 учебный год	20%

**Таблица 28. Степень удовлетворенности студенческой жизнью**

2014-2015 учебный год	77%
2015-2016 учебный год	85%
2016-2017 учебный год	88%
2017-2018 учебный год	91%
2018-2019 учебный год	92%

**Таблица 29. Планирование работы по специальности**

2014-2015 учебный год	59%
2015-2016 учебный год	28%
2016-2017 учебный год	12%
2017-2018 учебный год	23%
2018-2019 учебный год	25%

**Таблица 30. Планирование получения высшего образования**

2014-2015 учебный год	26%
2015-2016 учебный год	15%
2016-2017 учебный год	5%
2017-2018 учебный год	7%
2018-2019 учебный год	10%

**Выводы:**

1. *Организационно-правовое обеспечение образовательной деятельности осуществляется в соответствии с Законом РФ «Об образовании», Порядком организации и осуществления образовательной деятельности по образовательным программам среднего профессионального образования, свидетельством об аккредитации, Уставом Колледжа и обеспечивает выполнение лицензионных нормативов.*
2. *В соответствии с Политикой и Целями в области качества осуществляется регулярный анализ удовлетворенности потребителей:*
  - *Наблюдается положительная динамика удовлетворенностью сотрудников Колледжа условиями оплаты труда, возможностью повышения квалификации, признанием заслуг, успехов, достижений, доступом к сети интернет.*
  - *По мнению первокурсников, наименьшее значение при обучении имеют такие мотивы как: готовность к занятиям, пример для сокурсников, выполнение требований педагогов; ведущими мотивами являются - получение диплома, успешное обучение, получение стипендии, а основной причиной трудностей является недостаточное обучение в школе.*
  - *Основной мотив выбора колледжа - качественное образование (увеличилось по сравнению с прошлым годом на 2%), «Слышали много хорошего» (на 4% выше), «Учатся знакомые, родственники» (на 4% ниже).*
  - *Уровень удовлетворенности обучающимися студенческой жизнью вырос на 3%.*
  - *Доброжелательность во взаимоотношениях между студентами отмечают 90% респондентов, между преподавателями и студентами уменьшилось на 3%, во взаимоотношениях между студентами и администрацией уменьшилось на 2%.*
  - *Удовлетворенность студентов обеспеченностью учебной литературой снизилась на 4%; наличием учебного оборудования осталось на прежнем уровне.*
  - *Отмечается наличие хороших условий для проведения учебных занятий – орга-*

низация учебного процесса составила 45%, досуговых мероприятий стало меньше на 10%.

- Уровень удовлетворенности организацией учебного процесса на 3% выше; расписанием учебных занятий на 15% ниже, организацией питания - на 3% выше.
- Выпускники отмечают, что сильными сторонами обучения в Колледже являются: доброжелательные взаимоотношения, благоприятный микроклимат, позволяющие проявить себя в учебной и внеучебной деятельности; набор специальностей, дающий право широкого выбора; организация практики; возможность через участие в общеколледжных мероприятиях формировать качества, необходимые для карьерного роста; обучение востребованным специальностям; профессионализм преподавателей.

## 2. ОБРАЗОВАТЕЛЬНАЯ ДЕЯТЕЛЬНОСТЬ

### 2.1. ПЕРЕЧЕНЬ РЕАЛИЗУЕМЫХ ОБРАЗОВАТЕЛЬНЫХ ПРОГРАММ

В 2019 году в колледже проводилось обучение по 9 специальностям среднего профессионального образования по программам подготовки специалистов среднего звена по очной и заочной формам обучения.

По специальности 38.02.01 Экономика и бухгалтерский учет (очная форма) обучение велось по программам углубленной подготовки.

Таблица 31. Перечень реализуемых специальностей среднего профессионального образования

№	Код и наименование специальности	Очная форма обучения		Заочная форма обучения	
		Базовое образование	Срок обучения	Базовое образование	Срок обучения
1	08.02.01 Строительство и эксплуатация зданий и сооружений	Основное общее	3 года 10 месяцев	Среднее общее	3 года 10 месяцев
2	08.02.07 Монтаж и эксплуатация внутренних сантехнических устройств, кондиционирования воздуха и вентиляции	Основное общее	3 года 10 месяцев	-	-
3	09.02.02 Компьютерные сети	Основное общее	3 года 10 месяцев	-	-
4	13.02.11 Техническая эксплуатация и обслуживание электрического и электромеханического оборудования (по отраслям)	Основное общее	3 года 10 месяцев	Среднее общее	3 года 10 месяцев
5	15.02.01 Монтаж и техническая эксплуатация промышленного оборудования (по отраслям)	Основное общее	3 года 10 месяцев	Среднее общее	3 года 10 месяцев
6	35.02.04 Технология комплексной переработки древесины	Основное общее	3 года 10 месяцев	Среднее общее	3 года 10 месяцев
7	38.02.01 Экономика и бухгалтерский учет (по отраслям)	Основное общее	3 года 10 месяцев	Среднее общее	2 года 10 месяцев
8	38.02.04 Коммерция	Основное общее	2 года 10 месяцев	-	-
9	38.02.07 Банковское дело	Основное общее	2 года 10 месяцев		

## 2.2. ДИНАМИКА КОНТИНГЕНТА

Для анализа динамики контингента использованы данные статистических отчетов по форме СПО-1 по состоянию на 01 октября 2015-2019 гг. Динамика контингента представлена в таблицах.

Контингент обучающихся на 01 октября 2019 года составляет 921 человек, в том числе 598 (69,3%) обучаются по очной форме, 282 обучаются по заочной форме (30,7%).

Соотношение студентов, обучающихся за счет бюджетных ассигнований и за счет средств физических или юридических лиц, составляет 82,2% и 17,8%.

Соотношение студентов, обучающихся по специальностям технического и экономического профиля, составляет 88,3% и 11,7%.

Среди студентов инвалидов и лиц с ограниченными возможностями здоровья нет.



Таблица 32. Контингент обучающихся по очной форме

№	Код и наименование специальности	Обучаются												Всего обучающихся					
		В рамках контрольных цифр приема					За счет средств физических или юридических лиц												
		2015	2016	2017	2018	2019	2015	2016	2017	2018	2019	2015	2016	2017	2018	2019			
1	08.02.01 Строительство и эксплуатация зданий и сооружений	96	88	100	101	100	0	1	0	0	1	0	0	1	96	89	100	102	101
2	08.02.07 Монтаж и эксплуатация внутренних сантехнических устройств, кондиционирования воздуха и вентиляции	18	0	13	40	64	0	0	0	0	0	0	0	0	18	0	13	40	64
3	09.02.01 Компьютерные системы и комплексы	49	21	21	0	0	0	0	0	0	0	0	0	0	49	21	21	0	0
4	09.02.02 Компьютерные сети	38	38	21	21	18	0	0	0	0	0	0	0	4	38	38	21	21	22
5	13.02.11 Техническая эксплуатация и обслуживание электрического и электромеханического оборудования (по отраслям)	73	98	120	154	185	0	0	0	0	0	0	0	0	73	98	120	154	185
6	15.02.01 Монтаж и техническая эксплуатация промышленного оборудования (по отраслям)	75	70	81	94	94	0	0	0	0	0	0	0	0	75	70	81	94	94
7	21.02.05 Земельно-имущественные отношения	31	0	0	0	0	52	45	23	0	0	0	0	0	83	45	23	0	0
8	35.02.04 Технология комплексной переработки древесины	22	48	61	80	85	0	0	1	0	0	0	0	0	22	48	62	80	85
9	38.02.01 Экономика и бухгалтерский учет (по отраслям)	47	27	50	24	18	8	6	0	9	6	55	33	50	55	33	50	33	24
10	38.02.04 Коммерция	83	78	71	74	47	0	0	0	0	0	0	0	0	83	78	71	74	47
11	38.02.07 Банковское дело	0	0	0	0	0	0	0	0	0	17	0	0	0	0	0	0	0	17
	<b>Всего обучающихся</b>	<b>532</b>	<b>468</b>	<b>538</b>	<b>588</b>	<b>611</b>	<b>60</b>	<b>52</b>	<b>24</b>	<b>10</b>	<b>28</b>	<b>592</b>	<b>520</b>	<b>562</b>	<b>598</b>	<b>639</b>			

Таблица 33. Контингент обучающихся по заочной форме

№	Код и наименование специальности	Обучаются												Всего обучающихся				
		В рамках контрольных цифр приема				За счет средств физических или юридических лиц												
		2015	2016	2017	2018	2019	2015	2016	2017	2018	2019	2015	2016	2017	2018	2019		
1	08.02.01 Строительство и эксплуатация зданий и сооружений	54	57	76	63	60	0	6	8	16	20	54	63	84	79	80		
2	08.02.07 Монтаж и эксплуатация внутренних сантехнических устройств, кондиционирования воздуха и вентиляции	14	8	0	0	0	0	0	0	0	0	32	8	0	0	0		
3	13.02.11 Техническая эксплуатация и обслуживание электрического и электромеханического оборудования (по отраслям)	59	47	42	48	32	2	13	12	7	15	61	60	54	55	47		
4	15.02.01 Монтаж и техническая эксплуатация промышленного оборудования (по отраслям)	58	38	25	14	32	34	44	57	50	74	92	82	82	64	106		
5	21.02.05 Земельно-имущественные отношения	0	0	0	0	0	15	15	0	0	0	15	8	0	0	0		
6	35.02.02 Технология лесозаготовок	10	0	0	0	0	0	0	0	0	0	10	0	0	0	0		
7	35.02.04 Технология комплексной переработки древесины	34	37	32	28	22	0	1	0	1	2	34	38	32	29	24		
8	38.02.01 Экономика и бухгалтерский учет (по отраслям)	14	0	0	0	0	26	34	31	18	25	40	34	31	18	25		
	<b>Всего обучающихся</b>	<b>243</b>	<b>187</b>	<b>175</b>	<b>153</b>	<b>146</b>	<b>77</b>	<b>132</b>	<b>108</b>	<b>92</b>	<b>136</b>	<b>320</b>	<b>319</b>	<b>283</b>	<b>245</b>	<b>282</b>		

### 2.3. ВЫПОЛНЕНИЕ ПЛАНА ПРИЕМА НА 2019-2020 УЧЕБНЫЙ ГОД

Прием абитуриентов на 2019-2020 учебный год осуществлялся на базе основного общего и среднего общего образования как на бюджетной основе, так и за счет средств физических или юридических лиц.

Для обеспечения приема абитуриентов в колледж в соответствии с планом профориентационной работы проводились следующие мероприятия:

- 1) Разработка рекламных материалов (буклетов и рекламных объявлений);
- 2) Размещение рекламных материалов в печатных изданиях;
- 3) Проведение профессиональных проб;
- 4) Проведение профориентационных игр для учеников 9 классов города и Верхнекамья;
- 5) Участие в работе летнего оздоровительного лагеря «Лесная сказка»;
- 6) Участие в городской ярмарке «Образование и карьера»;
- 7) Организация классных часов в школах города и района, а также г. Чердынь, пос. Ныроб для учащихся выпускных классов (в том числе с участием представителей работодателя АО «Соликамскбумпром»);
- 8) Распространение рекламных материалов в школах и на предприятиях города.

В таблице представлены результаты приема по очной и заочной формам обучения.

Таблица 34. Результаты приема по очной форме обучения

Код и наименование специальности	Приняты на обучение					Основание для приема
	Очная форма обучения		Основание для приема	Заочная форма обучения		
	План	Факт		План	Факт	
08.02.01 Строительство и эксплуатация зданий и сооружений	25	25	Контрольные цифры приема	20	25	Контрольные цифры приема Договоры на оказание платных образовательных услуг
08.02.07 Монтаж и эксплуатация внутренних сантехнических устройств, кондиционирования воздуха и вентиляции	25	25	Контрольные цифры приема	-	-	-
13.02.11 Техническая эксплуатация и обслуживание электрического и электромеханического оборудования (по отраслям)	50	50	Контрольные цифры приема	20	6	Договоры на оказание платных образовательных услуг
15.02.01 Монтаж и техническая эксплуатация промышленного оборудования (по отраслям)	25	25	Контрольные цифры приема	20 20	20 26	Контрольные цифры приема Договоры на оказание платных образовательных услуг
35.02.04 Технология комплексной переработки древесины	25	25	Контрольные цифры приема	0	2	Договоры на оказание платных образовательных услуг

09.02.02 Компьютерные сети	18	18 4	Контрольные цифры приема Договоры на оказание платных образовательных услуг	-	-	-
38.02.01 Экономика и бухгалтерский учет (по отраслям)	0	0	Договоры на оказание платных образовательных услуг	20	14	Договоры на оказание платных образовательных услуг
38.02.07 Банковское дело	25	17	Договоры на оказание платных образовательных услуг	-	-	-
<b>Всего</b>	<b>193</b>	<b>189</b>		<b>100</b>	<b>93</b>	

## 2.4. ВЫПУСК СПЕЦИАЛИСТОВ СРЕДНЕГО ЗВЕНА

### 2.4.1. Количество выпускников

Выпуск специалистов среднего звена осуществлялся по 7 специальностям по очной форме обучения и по 4 специальностям по заочной форме обучения.

Данные по количеству выпускников представлены в таблицах.

Таблица 35. Динамика количества выпускников по очной форме обучения

№	Код и наименование специальности	Выпуск				
		2015	2016	2017	2018	2019
1	08.02.01 Строительство и эксплуатация зданий и сооружений	7	15	12	23	16
2	08.02.07 Монтаж и эксплуатация внутренних сантехнических устройств, кондиционирования воздуха и вентиляции	0	3	0	0	0
3	09.02.02 Компьютерные сети	0	0	13	0	19
4	13.02.11 Техническая эксплуатация и обслуживание электрического и электромеханического оборудования (по отраслям)	6	9	13	19	14
5	15.02.01 Монтаж и техническая эксплуатация промышленного оборудования (по отраслям)	6	12	6	13	13
6	21.02.05 Земельно-имущественные отношения	0	37	22	23	0
7	35.02.02 Технология лесозаготовок	9	0	0	0	0
8	35.02.04 Технология комплексной переработки древесины	13	18	0	19	12
8	35.02.12 Садово-парковое и ландшафтное строительство	18	0	0	0	0
9	38.02.01 Экономика и бухгалтерский учет (по отраслям)	0	16	6	25	0
10	38.02.04 Коммерция	14	26	26	20	17
	<b>Всего</b>	<b>73</b>	<b>136</b>	<b>98</b>	<b>142</b>	<b>91</b>

**Таблица 36. Динамика количества выпускников по заочной форме обучения**

№	Код и наименование специальности	Выпуск				
		2015	2016	2017	2018	2019
1	08.02.01 Строительство и эксплуатация зданий и сооружений	10	5	10	13	14
2	08.02.07 Монтаж и эксплуатация внутренних сантехнических устройств, кондиционирования воздуха и вентиляции	12	5	12	0	0
6	13.02.11 Техническая эксплуатация и обслуживание электрического и электромеханического оборудования (по отраслям)	11	10	19	11	18
7	15.02.01 Монтаж и техническая эксплуатация промышленного оборудования (по отраслям)	11	13	23	15	9
8	21.02.05 Земельно-имущественные отношения	4	9	5	0	0
9	35.02.02 Технология лесозаготовок	11	10	0	0	0
10	35.02.04 Технология комплексной переработки древесины	7	4	5	4	9
11	38.02.01 Экономика и бухгалтерский учет (по отраслям)	15	17	10	11	5
12	38.02.04 Коммерция	13	0	0	0	0
	<b>Всего</b>	<b>94</b>	<b>73</b>	<b>84</b>	<b>54</b>	<b>55</b>

#### 2.4.2. Результаты государственной итоговой аттестации выпускников

Государственная итоговая аттестация (ГИА) выпускников в соответствии с требованиями Федеральных государственных образовательных стандартов проводилась в форме защиты выпускной квалификационной работы:

- дипломного проекта – для специальностей технического профиля;
- дипломной работы – для специальностей экономического профиля.

В течение учебного года были разработаны программы ГИА, проведена актуализация тематики и структуры выпускных квалификационных работ.

Согласно требованиям ФГОС тематика дипломных проектов и дипломных работ соответствует содержанию одного или нескольких профессиональных модулей, в ходе выполнения и защиты выпускной квалификационной работы студенты демонстрируют уровень освоения профессиональных и общих компетенций.

Все студенты, допущенные до ГИА в 2019 году, успешно защитили выпускные квалификационные работы. Общая успеваемость по результатам ГИА – 100%.

Итоги ГИА за 2019 год приведены в таблице.

Качество подготовки выпускников оценивалось по доле выпускников, имеющих дипломы «с отличием» и дипломы с оценками «хорошо» и «отлично».

Для сравнения качества работы преподавателей, занятых подготовкой выпускников по различным специальностям был проведен анализ по следующим показателям: количество выпускников, сохранность контингента на выпускных курсах, качество обучения, качество и средний балл ГИА. Результаты анализа представлены в таблице.

**Таблица 37. Итоги ГИА-2019**

Специальность	Очная форма обучения			Заочная форма обучения		
	Выпуск	Показатель качества, %	Средний балл	Выпуск	Показатель качества, %	Средний балл
08.02.01	16	68,8	4,1	14	84,6	4,2
09.02.02	19	94,7	4,6	-	-	-
13.02.11	14	53,3	3,5	18	62,5	3,8
15.02.01	13	61,5	3,9	9	55,5	3,6
35.02.04	12	75,0	4,0	9	88,9	4,5
38.02.01	-	-	-	5	66,7	4,0
38.02.04	17	100	4,5	-	-	-
<b>ИТОГО</b>	<b>91</b>	<b>75,6</b>	<b>4,1</b>	<b>55</b>	<b>71,6</b>	<b>4,2</b>

Таблица 38. Показатели качества ГИА, %

Форма обучения	2015	2016	2017	2018	2019
Очная	78	86	84	74	75,6
Заочная	72	75	85	89	71,6

Таблица 39. Показатели качества выпуска 2019 года

Специальность	Очная форма обучения		Заочная форма обучения		Всего		% качества обучения
	Дипломы с отличием	Дипломы без троек	Дипломы с отличием	Дипломы без троек	Дипломы с отличием	Дипломы без троек	
08.02.01	2	3	-	-	2	3	16,7
09.02.02	3	5	-	-	3	5	42,1
13.02.11	-	3	-	1	-	4	12,9
15.02.01	-	4	-	-	-	4	18,2
35.02.04	-	-	-	2	-	2	9,5
38.02.01	-	-	1	1	1	1	33,3
38.02.04	1	6	-	-	1	6	41,2
<b>Итого</b>	<b>6</b>	<b>21</b>	<b>1</b>	<b>4</b>	<b>7</b>	<b>25</b>	<b>22,0</b>

Таблица 40. Сравнительные показатели по качеству подготовки выпускников

Специальность	2014-2015		2015-2016		2016-2017		2017-2018		2018-2019	
	Дипломы с отличием	Дипломы без троек	Дипломы с отличием	Дипломы без троек	Дипломы с отличием	Дипломы без троек	Дипломы с отличием	Дипломы без троек	Дипломы с отличием	Дипломы без троек
38.02.01	1	0	4	2	0	3	4	11	1	1
21.02.05	0	1	3	15	3	5	0	11		
38.02.04	1	3	0	4	3	7	0	8	1	6
13.02.11	1	0	0	2	0	2	0	3	0	4
15.02.01	0	2	0	1	2	2	0	1	0	4
09.02.01	1	2	0	3	0	2	3	4	3	5
09.02.02										
35.02.02	0	3	1	0						
35.02.12	6	3								
35.02.04	1	0	0	0	0	2	0	0	0	2
08.02.01	0	3	0	2	3	4	1	0	2	3
08.02.07	0	0	1	0	1	4				
<b>ИТОГО</b>	<b>11</b>	<b>17</b>	<b>9</b>	<b>29</b>	<b>12</b>	<b>31</b>	<b>8</b>	<b>38</b>	<b>7</b>	<b>25</b>
Доля от общего количества выпускников, %	6,4	9,9	4,3	13,9	6,6	17,0	4,1	19,3	7,7	27,5
	16,3		18,2		23,6		23,4		35,2	

Таблица 41. Рейтинг специальностей по качеству выпуска

Специальность	Количество выпускников		Сохранность контингента на выпускных курсах, %		Качество обучения, %		Качество ГИА, %		Средний балл ГИА		Суммарный рейтинг
	Показатель	Рейтинг	Показатель	Рейтинг	Показатель	Рейтинг	Показатель	Рейтинг	Показатель	Рейтинг	
38.02.01	5	7	100	1	33,3	3	66,7	5	4,0	4	3
08.02.01	30	2	63	7	16,7	5	73,3	4	4,2	3	4
09.02.02	19	5	90,5	3	42,1	1	94,7	2	4,6	1	1
13.02.11	32	1	81,6	5	12,9	6	51,6	7	3,6	6	7
38.02.04	17	6	94,5	2	41,2	2	100	1	4,5	2	2
35.02.04	21	4	77,8	6	9,5	7	81	3	4,2	3	6
15.02.01	22	3	84,6	4	18,2	4	59,1	6	3,8	5	5

## 2.5. ПОКАЗАТЕЛИ УСПЕВАЕМОСТИ СТУДЕНТОВ

### 2.5.1. Успеваемость по итогам учебного года

В таблицах представлены данные по успеваемости студентов очного и заочного отделения по итогам промежуточной аттестации за 2014-2015, 2015-2016, 2016-2017, 2017-2018, 2018-2019 учебные годы.

Таблица 42. Успеваемость студентов очной формы обучения

№	Код специальности	Общая успеваемость, %					Качественная успеваемость, %				
		2015	2016	2017	2018	2019	2015	2016	2017	2018	2019
1	08.02.01	43,3	83,5	95,0	70,0	61,7	16,7	38,2	49,0	39,3	40,4
2	08.02.07	100	100	-	67,0	48,1	64,0	33,3	-	26,0	23,1
3	09.02.01	66,0	100	95,0	100	-	38,3	46,2	26,0	32,0	-
4	09.02.02	70,6	100	100	76,0	90	35,3	36,7	23,0	46,0	52,2
5	13.02.11	43,5	93,8	89,0	63,3	67	14,5	33,9	24,0	24,5	24
6	15.02.01	28,6	78,3	73,0	54,7	41,5	12,7	25,0	20,0	17,0	14,6
7	21.02.05	92,6	100	98,0	100	-	48,1	47,6	41,0	43,5	-
8	35.02.04	-	87,5	55,0	45,2	54,8	-	25,0	19,0	29,1	30,1
9	35.02.12	100	-	-	-	-	100	-	-	-	-
10	38.02.01	70,6	98,7	100	81,4	63,8	49,0	55,1	71,0	39,0	36,4
11	38.02.04	80,3	98,8	92,0	70,7	54,2	43,4	38,4	54,0	28,5	39,6
	<b>В среднем</b>	<b>62,7</b>	<b>94,1</b>	<b>87,0</b>	<b>72,8</b>	<b>60,1</b>	<b>30,3</b>	<b>39,7</b>	<b>37,0</b>	<b>32,5</b>	<b>32,6</b>

Таблица 43. Успеваемость студентов заочной формы обучения

№	Код специальности	Общая успеваемость, %					Качественная успеваемость, %				
		2015	2016	2017	2018	2019	2015	2016	2017	2018	2019
1	08.02.01	75,0	82,0	61,5	74,3	75,2	25,0	32,0	30,0	28,5	29,3
2	08.02.07	92,3	100	100	-	-	34,6	57,5	83,0	-	-
3	13.02.11	74,0	81,5	74,0	74,8	74,3	24,0	22,0	22,5	23,0	27,4
4	15.02.01	81,5	91,0	73,4	75,1	76,8	19,7	15,0	18,7	21,0	23,8
5	21.02.05	77,8	100	100	-	-	22,2	29,0	14,0	-	-
6	35.02.04	66,7	59,5	72,2	73,4	69,9	29,2	9,5	20,0	15,3	12,4
7	38.02.01	70,0	86,0	73,0	72,0	75,4	5,0	21,0	25,0	24,3	22,8
8	38.02.04	100	-	-	-	-	30,7	-	-	-	-
	<b>В среднем</b>	<b>80,0</b>	<b>86,0</b>	<b>79,2</b>	<b>74,0</b>	<b>74,3</b>	<b>20,5</b>	<b>26,5</b>	<b>30,4</b>	<b>22,4</b>	<b>23,14</b>

В процессе самообследования был проведен анализ успеваемости студентов очной формы обучения по учебным циклам по итогам 1 семестра 2019-2020 учебного года.

Таблица 44. Успеваемость по учебным циклам

<b>Специальность 08.02.01 Строительство и эксплуатация зданий и сооружений</b>			
	Успеваемость	Качество	Средний балл
<b>В целом</b>	61,7	40,4	-
<b>ОГСЭ</b>	85,7	60	3,7
<b>ЕН</b>	-	-	-
<b>ОП</b>	78,6	50	3,5
<b>П</b>	60	41,4	3,5
<b>Специальность 08.02.07 Монтаж и эксплуатация внутренних сантехнических устройств, кондиционирования воздуха и вентиляции</b>			
<b>В целом</b>	48,1	23,1	-
<b>ОГСЭ</b>	93,1	55,2	3,8
<b>ЕН</b>	82,8	55,2	3,6
<b>ОП</b>	51,7	34,5	3,6
<b>П</b>	90	40	3,3
<b>Специальность 09.02.02 Компьютерные сети</b>			
<b>В целом</b>	90	52,5	-
<b>ОГСЭ</b>	100	89,5	4,6
<b>ЕН</b>	-	-	-
<b>ОП</b>	100	63,2	3,8
<b>П</b>	100	73,7	4,2
<b>Специальность 13.02.11 Техническое обслуживание и эксплуатация электрического и электромеханического оборудования</b>			
<b>В целом</b>	67	24	-
<b>ОГСЭ</b>	100	48,6	3,9
<b>ЕН</b>	97,5	46,8	3,7
<b>ОП</b>	78,4	33,3	3,5
<b>П</b>	58,7	28,6	3,5
<b>Специальность 15.02.01 Монтаж и техническая эксплуатация промышленного оборудования</b>			
<b>В целом</b>	41,5	14,6	-
<b>ОГСЭ</b>	86,2	27,6	3,6
<b>ЕН</b>	83,3	83,3	3,9
<b>ОП</b>	27,6	10,3	3,2
<b>П</b>	64,7	8,8	3,3
<b>Специальность 35.02.04 Технология комплексной переработки древесины</b>			
<b>В целом</b>	54,8	30,1	-



ОГСЭ	91,7	43,8	3,7
ЕН	71,4	40	3,3
ОП	54,2	35,4	3,4
П	38,5	30,8	3,2
<b>Специальность 38.02.01 Экономика и бухгалтерский учёт</b>			
В целом	63,8	36,4	-
ОГСЭ	96,9	84,4	4,5
ЕН	100	83,3	4,2
ОП	84,4	63,6	4
П	43,8	43,8	3,2
<b>Специальность 38.02.04 Коммерция</b>			
В целом	54,2	39,6	-
ОГСЭ	89,6	45,8	3,8
ЕН	87,5	41,7	3,3
ОП	60,4	37,5	3,4
П	52,1	39,6	3,4
<b>В среднем</b>			
В целом	60,1	32,6	-
ОГСЭ	92,9	64,8	4
ЕН	87,0	58,4	3,7
ОП	66,9	41	3,6
П	63,5	38,3	3,5

**Выводы:**

1. За период 2015-2019 гг. наблюдается увеличение контингента обучающихся в основном за счет обучающихся по очной форме. Увеличивается количество студентов, обучающихся за счет средств физических или юридических лиц.
2. План приема на 2019-2020 учебный год в целом выполнен на 83,4%. В том числе:
  - в рамках КЦП – 100%;
  - на договорной основе – 86,5%;
  - по очной форме обучения – 92%, в том числе в рамках КЦП – 100%, на договорной основе – 84%;
  - по заочной форме обучения – 94,6%, в том числе в рамках КЦП – 100%, на договорной основе – 89%.
3. За период 2015-2019 гг. наблюдается снижение показателя качества ГИА выпускников очной и заочной форм обучения;
4. За период 2015-2019 гг. отмечается повышение доли выпускников, имеющих дипломы с оценками «хорошо» и «отлично» с 16,3 до 35,2%, при этом снижается доля выпускников, получивших дипломы «с отличием» с 6,4 до 7,7%.
5. По результатам выпуска в 2019 году лучшие показатели достигнуты по специальностям 09.02.02 Компьютерные сети, 38.02.04 Коммерция, 38.02.01 Экономика и бухгалтерский учет.
6. При общем снижении показателей успеваемости по итогам учебного года можно отметить специальности с положительной динамикой показателя качества: 08.02.01 Строительство и эксплуатация зданий и сооружений, 15.02.01 Монтаж и техническая эксплуатация промышленного оборудования (по отраслям), 35.02.04 Технология комплексной переработки древесины, 13.02.11 Техническая эксплуатация и обслуживание электрического и электромеханического оборудования.
7. Анализ успеваемости студентов очной формы обучения по итогам 1 семестра 2018-2019 учебного года показал:
  - высоких показателей успеваемости по всем учебным циклам достигли студенты, обучающиеся по специальностям 09.02.02 Компьютерные сети и

*13.02.11 Техническая эксплуатация и обслуживание электрического и электромеханического оборудования.*

- *низкие показатели у студентов, обучающихся по специальности 15.02.01 Монтаж и техническая эксплуатация промышленного оборудования (по отраслям) и 08.02.07 Монтаж и эксплуатация внутренних сантехнических устройств, кондиционирования воздуха и вентиляции.*
  - *качественная успеваемость самая высокая у студентов, обучающихся по специальности 09.02.02 Компьютерные сети и 08.02.01 Строительство и эксплуатация зданий и сооружений, а самая низкая у студентов, обучающихся по специальности 15.02.01 Монтаж и техническая эксплуатация промышленного оборудования (по отраслям).*
8. *Анализ успеваемости студентов заочной формы обучения по итогам I семестра 2019-2020 учебного года показал:*
- *высоких показателей успеваемости по всем учебным циклам достигли студенты, обучающиеся по специальностям 15.02.01 Монтаж и техническая эксплуатация промышленного оборудования (по отраслям) и 38.02.01 Экономика и бухгалтерский учет;*
  - *низкие показатели у студентов, обучающихся по специальности 35.02.04 Технология комплексной переработки древесины.*
  - *качественная успеваемость самая высокая у студентов, обучающихся по специальности 08.02.01 Строительство и эксплуатация зданий и сооружений, а самая низкая у студентов, обучающихся по специальности 35.02.04 Технология комплексной переработки древесины.*

## 2.6. СОСТАВ ПЕДАГОГИЧЕСКИХ КАДРОВ

Состав педагогических кадров представлен по состоянию на 31.12.2019г.

Всего в учебном процессе задействовано 46 педагогических работников. Из них 43 человека (93,5%) имеют высшее профессиональное образование, 3 человека (6,5%) имеют среднее профессиональное образование.

Среди работников колледжа награждены:

- нагрудным знаком «Почетный работник среднего профессионального образования РФ» – 1 человек;
- нагрудным знаком «Отличник профессионально-технического образования РФ» – 1 человек;
- нагрудным знаком «Почетный работник НПО РФ» – 1 человек;
- нагрудным знаком «Почетный работник общего образования РФ» – 1 человек;
- присвоено почетное звание «Почетный работник сферы образования Российской Федерации» – 1 человек;
- Почетной грамотой Министерства образования и науки Российской Федерации – 1 человек;
- Почетной грамотой Министерства образования и науки Пермского края – 6 человек.

**Таблица 45. Распределение численности педагогических работников по уровню образования и квалификационным категориям**

Категории педагогических работников	Всего	Образование, чел.		Имеют квалификационные категории, чел.		Имеют ученую степень
		высшее профессиональное	среднее профессиональное	высшую	первую	
Преподаватели (включая внутренних совместителей)	35	32	3	14	4	0
Преподаватели – внешние совместители	8	8	0	0	0	0
Педагог-психолог	1	1	0	0	0	0
Старший методист	1	1	0	0	0	1
Воспитатели	1	1	0	0	0	0
<b>Итого</b>	<b>46</b>	<b>43</b>	<b>3</b>	<b>14</b>	<b>4</b>	<b>1</b>

14 педагогических работников (30,4%) имеют высшую квалификационную категорию, 4 (8,7%) – первую квалификационную категорию, остальные педагогические работники аттестованы на соответствие занимаемой должности.

Повышение квалификации педагогических работников колледжа осуществляется через систему внутриколледжных методических мероприятий (педагогические чтения, педагогический всеобуч, методические совещания, работа предметно-цикловых комиссий), обучение на краткосрочных семинарах, курсах повышения квалификации и переподготовки. План повышения квалификации педагогических работников в 2018-2019 учебном году выполнен.

**Таблица 46. Количество педагогических работников, имеющих квалификационные категории**

Год	Педагоги, имеющие квалификационные категории, чел.	
	высшая	первая
2015 год	12 (25,5%)	10 (21,2%)
2016 год	11 (23,9%)	10 (21,7%)
2017 год	8 (18,2%)	10 (22,7%)
2018 год	15 (31,3%)	3 (8,6%)
2019 год	14 (30,4%)	4 (8,7%)

**Таблица 47. Повышение квалификации педагогических работников**

Учебный год	2014-2015	2015-2016	2016-2017	2017-2018	2018-2019
Педагогические работники, прошедшие обучение на краткосрочных семинарах	-	2	-	-	-
Педагогические работники, прошедшие обучение на курсах повышения квалификации	7	18	11	14	16
Педагогические работники, прошедшие профессиональную переподготовку	-	-	2	8	2

## 2.7. МАТЕРИАЛЬНО-ТЕХНИЧЕСКАЯ БАЗА

В учебном процессе используются учебные кабинеты, лаборатории, учебно-производственные мастерские, расположенные в двух учебных корпусах общей площадью 5983,6 кв. м. Характеристика зданий приведена в таблице 50. В настоящее время учебно-лабораторном корпусе №2 учебный процесс не осуществляется.

Все здания, инженерные сети и оборудование имеют удовлетворительное состояние.

Обеспеченность учебного процесса кабинетами, мастерскими и лабораториями в среднем по специальностям составляет 80-100%.

Обеспеченность кабинетов учебным оборудованием, наглядными пособиями и т.д. по специальностям составляет 100%.

Для обеспечения питания студентов и преподавателей в учебно-лабораторном корпусе №1 имеется столовая на 150 мест и буфет, в учебно-лабораторном корпусе №3 оборудован буфет.

Таблица 48. Характеристика учебных зданий колледжа

Здание	Учебно-лабораторный корпус 1	Учебно-лабораторный корпус 2	Учебно-лабораторный корпус 3
Адрес	ул. Всеобуча, 105	ул. Черняховского, 3	ул. Северная, 36
Год ввода в эксплуатацию	1970	1954	1970
Количество этажей	4	2	4
Материал стен	кирпич	кирпич	кирпич
Износ (согласно техническому паспорту), %	19,22	57,65	47
Общая площадь, м <sup>2</sup>	3895,8	979,0	2087,8
Нормативная наполняемость, чел.	460	115	240

Колледж имеет общежитие на 140 мест, которое находится по адресу ул. Северная, 38. Общежитие располагается в четырехэтажном кирпичном здании общей площадью 2215,9 кв. м. Здание введено в эксплуатацию в 1970 году. Износ здания по техническому паспорту – 47%.

На 31.12.2019 года в общежитии проживало 140 студентов, из них 15 – дети, оставшиеся без попечения родителей. Места в общежитии предоставляются всем нуждающимся студентам.

В течение 2019 года были проведены работы по ремонту и благоустройству следующих зданий:

Учебно-лабораторный корпус №2 (ул. Черняховского, 3):

- утепление элеваторного узла отопления.

Учебно-лабораторный корпус №3 (ул. Северная, 36):

- ремонт сантехники в местах общего пользования;
- частичный ремонт коридоров, лестничных маршей;
- ремонт радиаторов отопления.

3. Общежитие (ул. Северная, 38):

- частичный ремонт коридоров, лестничных маршей;
- капитальный ремонт крыши.

4. Главный корпус (ул. Всеобуча, 105):

- ремонт входной группы;
- переоборудование кабинета №207 в лаборантскую;

Также, с целью обеспечения безотказного функционирования всех систем учреждения в течение 2019 года, проводилась следующая работа:

- плановая перезарядка огнетушителей,

- замена противопожарных знаков, датчиков системы;
- техническое обслуживание средств обеспечения пожарной безопасности зданий, сооружений (АПС, СОУЭ, Стрелец-мониторинг);
- обследование состояния вентиляционных каналов;
- испытание внутреннего противопожарного водопровода на водоотдачу.

В период подготовки к отопительному сезону были проведены работы по чистке бойлеров, ремонту запорной системы, гидравлическому испытанию трубопроводов систем отопления, опрессовке задвижек.

### **3. УЧЕБНО-ПРОИЗВОДСТВЕННАЯ ДЕЯТЕЛЬНОСТЬ И ТРУДОУСТРОЙСТВО ВЫПУСКНИКОВ**

Служба трудоустройства и учебно-производственной деятельности Колледжа ставила перед собой в 2019 году следующие задачи:

- организация учебной и производственной практики на базе образовательной организации и на базе городских предприятий и организаций;
- осуществление постоянного взаимодействия с предприятиями и организациями города по вопросам организации практики студентов и дальнейшего трудоустройства выпускников;
- мониторинг удовлетворенности обучающихся качеством организации и проведения всех видов практик;
- мониторинг удовлетворенности работодателей качеством подготовки практикантов;
- содействие трудоустройству выпускников по полученным специальностям.

Сроки и этапы проведения учебной и производственной практики устанавливаются согласно утвержденному директором графику выхода обучающихся Колледжа на учебную и производственную практику в соответствии с учебными планами по специальностям.

Все виды практик в Колледже по специальностям ФГОС СПО проводятся в соответствии с Положением о практике обучающихся, осваивающих основные профессиональные образовательные программы среднего профессионального образования (Приказ Минобрнауки от 18 апреля 2013 г. №291). В целях реализации образовательных программ в части практического обучения, преподавателями разработаны рабочие программы по всем видам практик. Рабочие программы практик рассматриваются на заседаниях цикловых комиссий и согласуются с работодателями. Ежегодно производится корректировка программ с учетом профессиональных стандартов и стандартов WorldSkills.

Учебная практика в рамках профессиональных модулей проводится на базе Колледжа и предприятий. Оснащенность учебных кабинетов, лабораторий, учебных мастерских позволяет обеспечить освоение студентами профессиональных компетенций, предусмотренных ФГОС по специальностям и профессиям. Для реализации учебной практики Колледж располагает:

- лабораторией виртуальной сварки;
- мастерскими: слесарной, сварочной, штукатурных и облицовочных работ, столярно-плотничных работ, токарной, электромонтажной.

В 2019 году на учебную практику было направлено 20 групп очного отделения и 26 групп заочного. При переходе от учебной практики к производственной, реализуемой на базах конкретных профильных предприятий, у обучающихся происходит последовательное расширение круга формируемых компетенций и их закрепление при решении конкретных производственных задач.

Количество студентов, направленных на учебную и производственную практики составило 547 чел. на очном отделении и 377 на заочном.

**Таблица 49. Количество студентов, направленных на учебную и производственную практики в 2019 году.**

Вид практики	Отделение	
	очное	заочное
Учебная	287	187
Производственная (по профилю специальности)	142	102
Производственная (преддипломная)	118	88
<b>ИТОГО</b>	<b>547</b>	<b>377</b>

Все виды практики обучающихся колледжа осуществляются в соответствии с требованиями действующего в колледже Положения о практике, с целью формирования у обучающихся общих и профессиональных компетенций, приобретения ими опыта практической работы для комплексного освоения всех видов деятельности по специальности.

Учебная практика проводилась преимущественно на базе мастерских и лабораторий колледжа, оснащенных необходимым оборудованием. По итогам практики в рамках освоения профессионального модуля «Выполнение работ по одной или нескольким профессиям рабочих, должностям служащих» обучающимся были присвоены рабочие профессии.

**Таблица 50 . Количество студентов, получивших рабочие профессии в 2019 году.**

Специальность	Рабочая профессия	Количество аттестованных
08.02.01 Строительство и эксплуатация зданий и сооружений	Штукатур, маляр	8
	Плотник, столяр	15
13.02.11 Техническая эксплуатация и обслуживание электрического и электромеханического оборудования (по отраслям)	Слесарь-электрик	31
15.02.01 Монтаж и техническая эксплуатация промышленного оборудования (по отраслям)	Слесарь-ремонтник	18
35.02.04 Технология комплексной переработки древесины	Лаборант химического анализа	13
38.02.04 Коммерция	Продавец продовольственных и непродовольственных товаров	21
<b>ИТОГО</b>		<b>106</b>

Производственная (по профилю специальности и преддипломная) практика проводилась на базе предприятий и организаций города. Большинство студентов технических специальностей проходили практику на крупных промышленных предприятиях, студенты экономических специальностей проходили практику в торговых организациях. В 2019 году заключено 6 договоров с предприятиями и организациями о проведении производственной практики студентов:

- ООО «Соликамская ТЭЦ»,
- АО «Соликамскбумпром»
- ОАО «Соликамский магниевый завод»
- АО «Соликамский завод «Урал»
- ООО «Камастрой»,
- ООО «Водоканал».

В соответствии с договором, каждый студент Колледжа, вышедший на производственную практику, получил направление на практику, дневник, программу практики, индивидуальное задание. Не позднее чем за месяц до начала практики Колледж уведомлял предприятия о количестве направляемых студентов, сроках их пребывания на практике. С каждой группой направляемой на практику проводилось инструктивное совещание с детальным обсуждением программы практики.

**Таблица 51. Результативность производственной практики .**

Код, наименование специальности	Качество прохождения производственной практики (%)	
	по профилю специальности	преддипломной
08.02.01 Строительство и эксплуатация зданий и сооружений	78	86
09.02.01 Компьютерные системы и комплексы	89	98
13.02.11 Техническая эксплуатация и обслуживание электрического и электромеханического оборудования.	42	44
15.02.01 Монтаж и техническая эксплуатация промышленного оборудования	72	62
35.02.04 Технология комплексной переработки древесины	82	88
38.02.04 Коммерция	59	52

Мониторинг качества организации и проведения практики проводится путем анкетирования обучающихся и представителей работодателей (наставников). Анализ результатов опрос студентов показал, что большинство (86%) удовлетворено организацией производственной практики. В числе проблем, с которыми им довелось столкнуться, обучающиеся отметили: недостаточный уровень собственных теоретических знаний (12%), недостаточный уровень практических навыков (19%), выполнение заданий, не соответствующих программе практики (16%). Около 25% практикантов столкнулись со сложностями при сборе информации для составления отчета.

В свою очередь, около 80% работодателей оценивают качество подготовки студентов Колледжа как удовлетворительное.

Ежегодный мониторинг трудоустройства выпускников показывает, что большая их часть устраивается на предприятия, где проходили производственную практику. Мониторинг трудоустройства выпускников ведётся в течение трех лет после выпуска.

**Таблица 52. Информация о трудоустройстве выпускников 2019 года.**

Специальность	Количество выпускников	Получают высшее образование	Призваны в ВС РФ	Трудоустроены	В отпуске по уходу за ребенком	ЦЗН
08.02.01 Строительство и эксплуатация зданий и сооружений	16	2	7	6	1	0
09.02.02 Компьютерные сети	19	3	9	5	0	2
13.02.11 Техническая эксплуатация и обслуживание электрического и электромеханического оборудования (по отраслям)	14	0	10	4	0	0
15.02.01 Монтаж и техническая эксплуатация промышленного оборудования (по отраслям)	13	0	11	2	0	0
35.02.04 Технология комплексной переработки древесины	12	0	0	9	3	0
38.02.04 Коммерция	17	2	0	15	0	0
<b>ИТОГО</b>	<b>91</b>	<b>7</b>	<b>37</b>	<b>41</b>	<b>4</b>	<b>2</b>

Следует отметить, что взаимодействие с предприятиями не ограничивается организацией практики студентов и трудоустройством выпускников. Регулярно организуются и проводятся трехсторонние встречи с участием представителей отделов кадров предприятий, обучающихся выпускных групп и руководства Колледжа. Ведущие специалисты предприятий привлекаются к руководству дипломных проектов, выпускных квалификационных работ, входят в состав итоговых государственных аттестационных комиссий и комиссий при проведении экзаменов квалификационных по присвоению рабочих профессий.

Существующая система обратной связи, позволяет учитывать запросы и пожелания работодателей:

- в ходе учебной практики осуществляется обучение студентов рабочим профессиям, востребованным на ведущих предприятиях города;

- осуществляется индивидуальный подбор студентов для прохождения производственной практики на конкретных рабочих местах с перспективой их дальнейшего трудоустройства.

В 2019 году службой трудоустройства и учебно-производственной деятельности Колледжа был проведен ряд совместных мероприятий с ключевыми социальными партнерами:

- встреча обучающихся выпускных групп с представителями ОАО «Соликамский магниевый завод», АО «Соликамскбумпром»,

- организация экскурсий на предприятия ОАО «Соликамский магниевый завод», АО «Соликамскбумпром», ООО «Соликамская ТЭЦ»,

- согласование рабочих программ практик по специальностям колледжа.

Имеется необходимая нормативно-правовая документация, свидетельствующая о сложившейся системе организации практики:

- Положение об учебной и производственной практиках;

- план учебно-производственной деятельности на учебный год;

- график выхода обучающихся на практики;

- график консультаций по вопросам производственной практики;

- график посещений мест прохождения производственной практики руководителями практики от Колледжа;

- график защиты отчетов обучающихся;

- журнал инструктажа студентов по вопросам охраны труда и порядку прохождения практики;

- отчетная документация руководителей практики.

Динамика качественного показателя учебной практики и производственной (по профилю специальности и преддипломной) положительная. На протяжении года осуществляется мониторинг удовлетворенности обучающихся ходом и результатами практики по всем направлениям профессиональной подготовки. Хорошая теоретическая и практическая подготовка студентов Колледжа подтверждается положительными производственными характеристиками.

Основные направления работы Колледжа по улучшению показателей трудоустройства выпускников:

- привлечение работодателей к оценке качества профессиональной подготовки студентов на всех этапах обучения;

- сертификация профессиональных достижений студентов;

- проведение конкурсов профессионального мастерства в Колледже, повышение их организационного и качественного уровня;

- продолжение мониторинга профессиональной карьеры выпускников.

**Вывод:** *Поставленные задачи по реализации процесса учебно-производственной деятельности, трудоустройства выпускников и взаимодействия с работодателем в целом достигнут, определены направления деятельности в 2020 году.*



## 4. НАУЧНО-МЕТОДИЧЕСКОЕ И ИНФОРМАЦИОННОЕ ОБЕСПЕЧЕНИЕ ОБРАЗОВАТЕЛЬНОГО ПРОЦЕССА

### 4.1. НАУЧНО-МЕТОДИЧЕСКАЯ РАБОТА

Единая методическая тема, над которой работал педагогический коллектив Колледжа в 2018-2019 учебном году «Формирование интеграционной среды общего и профессионального образования в условиях реализации концепции дуального обучения».

Задачи методической работы:

1. Совершенствование содержательного компонента управления качеством образования.
  - Формирование и корректировка комплекса программной, учебной, учебно-методической документации по УД и ПМ.
  - Подготовка к внедрению новых образовательных программ.
  - Использование инновационных технологий в оценке ОК и ПК.
  - Построение внутренней системы оценки качества профессионального образования.
2. Развитие информационно-образовательной среды для подготовки компетентного и конкурентоспособного специалиста.
  - Обобщение опыта использования в образовательной деятельности системно-деятельностного и компетентностного подходов.
3. Расширение связей в системе непрерывного образования студентов и преподавателей.
  - Создание условий для повышения квалификации преподавателей.
  - Отработка механизмов сетевого взаимодействия, обеспечивающего реализацию ОПОП по специальностям.
  - Участие в чемпионатном движении WorldSkills.
  - Развитие социального партнерства в системе дуального обучения.

В таблице приведена информация о результативности некоторых направлений деятельности методической службы за пять лет.

**Таблица 53. Результативность учебно-методической работы**

Показатель	2014-2015	2015-2016	2016-2017	2017-2018	2018-2019
Результативность учебно-исследовательской работы студентов (участие студентов в НПК)					
Внутриколледжный уровень	-	16	-	17	-
Муниципальный и зональный уровень	-		36	37	-
Региональный уровень	4	5	19	12	35
Всероссийский и международный уровень				9	4
Результативность научно-методической работы преподавателей					
Количество публикаций	22	19	5	15	4
Количество преподавателей, участвующих в НПК	11	13	3	11	6
Участие педагогов в конкурсах профессионального мастерства, конкурсах методических разработок, профессиональных олимпиадах					
Муниципальный и зональный уровень	1	4	1	5	1
Региональный уровень	11	14	1	17	15
Всероссийский и международный уровень	6	14	4	11	6
Экспертная деятельность					
Эксперты на Открытых Региональных чемпионатах «Молодые профессионалы» (WorldSkillsRussia) и Abilympics	-	-	-	4	5

Результаты участия студентов в олимпиадах и конкурсах профессионального мастерства, в том числе в Открытых Региональных чемпионатах «Молодые профессионалы» (WorldSkillsRussia) и Abilympics Пермского края показаны в таблицах.

Таблица 54. Участие студентов в олимпиадах и конкурсах

Уровень мероприятия	Количество мероприятий					Количество студентов (команд) участников					Количество призовых мест				
	2014-2015	2015-2016	2016-2017	2017-2018	2018-2019	2014-2015	2015-2016	2016-2017	2017-2018	2018-2019	2014-2015	2015-2016	2016-2017	2017-2018	2018-2019
Муниципальный	6	14	7	6	5	22	55	15	19	17	2	8	5	12	4
Краевой	16	31	21	19	26	52	71	66	152	60	5	11	17	18	18
Всероссийский	20	9	8	9	-	27	29	18	23	-	5	3	3	6	-
Международный	4	8	10	6	1	18	26	22	33	4	0	5	8	1	-

Таблица 55. Участие студентов в Открытых Региональных чемпионатах «Молодые профессионалы» (WorldSkillsRussia) и Abilympics Пермского края

Год	Компетенции	Количество участников отборочных туров	Количество участников основного этапа	Призовые места
2016	Облицовка плиткой	-	1	-
2017	Электромонтаж	1	-	-
	Облицовка плиткой	1	1	-
2018	Электромонтаж	1	-	-
	Облицовка плиткой	1	1	3 место
	Лабораторный химический анализ	1	1	-
	Web-дизайн и разработка	2	1	2 место
2019	Электромонтаж	1	-	-
	Облицовка плиткой	2	1	медальон
	Сухое строительство и штукатурные работы	2	1	-
	Лабораторный химический анализ	2	1	-
	Web-дизайн и разработка	2	1	-

В рамках развития социально-образовательного партнерства и сотрудничества в системе дуального обучения с 2016 года в Колледже ведется работа по внедрению концепции дуального обучения в образовательный процесс.

Был разработан проект «Подготовка специалистов среднего звена по специальностям 15.02.01 Монтаж и техническая эксплуатация промышленного оборудования, 35.02.04 Технология комплексной переработки древесины и 13.02.11 Техническая эксплуатация и обслуживание электрического и электромеханического оборудования на основе концепции дуального обучения»

Актуальность проекта состоит в обеспечении базовых предприятий г. Соликамска квалифицированными специалистами, адаптированными к конкретным условиям производства и ориентированными к смежным областям деятельности.

Инновационность проекта заключается в создании условий для формирования учебно-профессиональной мотивации школьников и студентов 1 курса, актуализации профессиональных образовательных программ и их методического сопровождения с учетом требований профстандартов, стандартов WS и квалификационных требований работодателей, отработке механизма

сетевого взаимодействия при организации практического обучения на реальном производственном оборудовании с участием специалистов базового предприятия – АО «Соликамскбумпром».

Приказом министра образования и науки Пермского края от 30.08.2018 № СЭД-26-01-06-796 Колледжу присвоен статус региональной инновационной площадки по теме «Разработка и реализация инновационных моделей и механизмов подготовки рабочих кадров для социально-экономического развития региона».

В 2018-2019 учебном году в мероприятиях в реализации проекта «Подготовка специалистов среднего звена на основе концепции дуального обучения на базе ГБПОУ «Соликамский технологический колледж» и АО «Соликамскбумпром» было задействовано 65 обучающихся 2-4 курса по специальности 15.02.01 Монтаж и техническая эксплуатация промышленного оборудования.

Учебные занятия и все виды практик на базе АО «Соликамскбумпром» и с привлечением специалистов предприятия проводились в соответствии с графиком учебного процесса.

Учебные занятия по МДК 04.02. Осуществление работ по профессии «Токарь», ОП 07. Технологическое оборудование, МДК 01.01 Организация монтажных работ промышленного оборудования и контроль за ними, МДК 01.02 Организация ремонтных работ промышленного оборудования и контроль за ними проводились в форме экскурсий в цеха и службы предприятия и были направлены на ознакомление с организацией производства, устройством и принципом работы оборудования и т.п.

Учебные занятия по МДК 02.01 Организация работ по эксплуатации промышленного оборудования в объеме 48 часов были направлены на теоретическое и практическое изучение вибродиагностики технологического оборудования проводились на базе лаборатории вибродиагностики АО «Соликамскбумпром».

Учебные занятия по МДК 05.01 Осуществление технологических процессов производства бумаги в объеме 118 часов проводились параллельно с производственной практикой. Следует отметить, что данный профессиональный модуль введен в вариативную часть образовательной программы специальности 15.02.01 Монтаж и техническая эксплуатация промышленного оборудования по инициативе предприятия с целью обеспечения предприятия специалистами, имеющими навыки эксплуатации такого сложного оборудования как бумагоделательная машина. Выпускники-механики после изучения данного профессионального модуля практически получают возможность трудоустройства в качестве накатчика или сеточника бумагоделательной машины.

Производственная практика по профилю специальности по профессиональным модулям, связанным с освоением компетенций по эксплуатации, ремонту и монтажу промышленного оборудования была организована рассредоточенно – два раза в неделю по четвергам и пятницам в дни проведения планово-предупредительных ремонтов оборудования на предприятии.

В рамках реализации проекта проводилась и внеаудиторная работа, направленная на профессиональное становление студентов, формирование положительного имиджа предприятия у обучающихся по специальности 15.02.01 Монтаж и техническая эксплуатация промышленного оборудования.

Были осуществлены следующие мероприятия:

1. Проведение ознакомительных экскурсий в музей АО «СБП» для студентов 1 курса;
2. Проведение игры «Стратегия» для студентов 1 курса силами Совета молодых специалистов АО «Соликамскбумпром»;
3. Участие студентов 3 и 4 курсов в Всероссийской НПК «Инновации – основа развития целлюлозно-бумажной и деревообрабатывающей промышленности»;
4. Участие студентов 4 курса в Краевом конкурсе «Молодые профессионалы» по компетенции «Промышленная механика и монтаж» с привлечением специалистов предприятия к подготовке конкурсантов;
5. Участие студентов 4 курса в работе базовой кафедры Уральского лесотехнического университета – выполнение и защита проектов по вибродиагностике состояния промышленного оборудования.

## 4.2. ИНФОРМАЦИОННО-МЕТОДИЧЕСКОЕ ОБЕСПЕЧЕНИЕ ОБРАЗОВАТЕЛЬНОГО ПРОЦЕССА

Библиотека Колледжа состоит из абонемента и читального зала. В своей деятельности библиотека руководствуется Федеральным Законом РФ «О библиотечном деле», «Положением о библиотеке ГБПОУ «Соликамский технологический колледж» и другими нормативными и методическими материалами, регулирующими порядок работы библиотеки образовательного учреждения. Фонд информационных ресурсов на различных носителях информации комплектуется в соответствии с учебными планами и программами колледжа.

Площадь библиотеки составляет 166,5 кв. м, читальный зал рассчитан на 32 посадочных места.

Источниками комплектования учебного фонда библиотеки являются издательства: «Академия», «Феникс», «ИНФРА-М», «Просвещение», «Юрайт», «КНОРУС» и др. Учебные издания с грифами Министерства образования и науки РФ составляют около 70% всего учебного библиотечного фонда.

За 2019 год было приобретено 168 экземпляров книг, в том числе учебная литература – 143 экземпляра.

На 01.01.2019 года фонд библиотеки составляет 40807 экземпляров, в том числе – 24549 учебная литература, 12718 – методическая, 3440 – художественная, научная – 29.

Обеспеченность студентов учебно-методической литературой, предусмотренной программами дисциплин учебного плана по всем специальностям соответствует требованиям ФГОС.

Фонд периодики комплектуется изданиями, соответствующими профилю образовательных программ и целевой аудитории, такими как:

1. Сантехника, отопление, кондиционирование;
2. Среднее профессиональное образование (с приложениями);
3. Строительные материалы, оборудование, технологии XXI века;
4. Техническое обслуживание и ремонт;
5. Администратор образования;
6. Аудитор;
7. ЛесПромИнформ;
8. Маркетинг;
9. Нарконет;
10. Ремонт и сервис.

В библиотеке имеется необходимое количество дополнительной справочной литературы: словарей, справочников, энциклопедий.

В таблице представлены статистические показатели работы библиотеки.

**Таблица 56. Статистические показатели работы библиотеки**

№	Наименование показателей	Показатели				
		2015 год	2016 год	2017 год	2018 год	2019 год
1.	Фонд библиотеки (всего)	40972	40648	40697	41186	40807
2.	В том числе: учебная	24254	24254	24424	24349	24549
4.	учебно-методическая	12661	12661	12718	12851	12718
5.	Поступило (всего)	225	133	249	94	168
6.	В том числе: учебная	214	37	224	82	143
7.	учебно-методическая	-	37	-	-	-
8.	Читатели	547	417	377	237	450
9.	В том числе: обучающихся	482	362	324	218	375
10.	Посещений (всего)	10370	7200	5388	2289	1536
11.	Книговыдача (всего)	36321	28014	27358	9399	15 825

Таблица 57. Обеспеченность компьютерной техникой

Наименование показателей	Всего					В том числе используемых в учебных целях									
						Всего					Доступны для использования студентами в свободное от основных занятий время				
	2015	2016	2017	2018	2019	2015	2016	2017	2018	2019	2015	2016	2017	2018	2019
Персональные компьютеры	93	158	158	162	159	80	138	138	138	138	80	138	138	138	138
В том числе персональные компьютеры, находящиеся в составе локальных сетей	83	142	142	146	145	80	128	128	128	128	80	128	128	128	128
В том числе персональные компьютеры, имеющие доступ к Интернету	83	142	142	146	145	80	128	128	128	128	80	128	128	128	128
Проекторы	30	26	30	30	16	30	26	30	30	16					
Интерактивные доски	5	7	7	7	7	5	7	7	7	7					
Принтеры и МФУ	36	37	31	34	21										
Сканеры	4	4	4	4	2										

**Выводы:**

1. Научно-методическая работа ведется в соответствии с методической темой, деятельность методической службы направлена на реализацию основной цели – обеспечение качества подготовки специалиста посредством повышения методического и педагогического уровня педагогов, вовлечения обучающихся в учебно-исследовательскую работу, олимпиадное движение WorldSkills и внедрение концепции дуального обучения.

2. Обеспеченность студентов учебно-методической литературой, предусмотренной программами дисциплин учебного плана по всем специальностям соответствует требованиям ФГОС.

3. Обучающимся обеспечен доступ в Интернет, как на учебных занятиях, так и в свободное от основных занятий время, в том числе в читальном зале библиотеки.

4. В целях повышения эффективности использования ИКТ в образовательном процессе необходимо обновление компьютерной сети колледжа, включая персональные компьютеры, периферийное оборудование, приобретение обучающих компьютерных программ, виртуальных тренажеров, специального программного обеспечения, в том числе по новым специальностям.

## 5. СОЦИАЛЬНАЯ И ВОСПИТАТЕЛЬНАЯ РАБОТА

### 5.1. СОЦИАЛЬНАЯ ПОДДЕРЖКА ОБУЧАЮЩИХСЯ

Социальный статус студентов очного отделения колледжа представлен в таблице.

Таблица 58. Социальный статус обучающихся

Всего обучающихся на 01.01.19	Доля студентов-сирот	Доля студентов из неполных семей	Доля студентов из малообеспеченных семей	Доля студентов-инвалидов и лиц с ограниченными возможностями здоровья (ОВЗ)	Доля студентов, состоящих на учете в КДН	Доля студентов, совершивших правонарушения	Доля студентов совершивших преступления
616	44 7,1%	167 27%	94 15,3%	0 0 %	9 1,5%	0 0%	1 0,16%

Социальная поддержка осуществляется через следующие виды выплат:

- 1) академическая стипендия
- 2) социальная стипендия для студентов, имеющих право на получение государственной помощи
- 3) ежемесячные выплаты сиротам
- 4) материальная помощь малообеспеченным студентам
- 5) выпускное пособие для сирот

Таблица 59. Социальная поддержка обучающихся и выпускников (по состоянию на 1 января 2019 года)

Размеры выплат, компенсаций, доплат на 1 человека	
единовременные	ежемесячные
выплаты сиротам на канцтовары и литературу: ▪ 9 кл. – 3326 руб. 43 коп.	академическая стипендия: ▪ 9 кл. – 739 руб. 21 коп.
материальная помощь студентам – от 800 руб. до 2500 руб. на человека, всего выплачено 110824 руб. 56коп.	социальная стипендия: ▪ 9 кл. – 1108 руб. 81 коп.
выпускное пособие сиротам – 41046 руб.	Выплаты сиротам (кроме стипендии): ▪ Мальчики – 11673 руб. 09 коп. ▪ Девочки – 11934 руб.08 коп.

Таблица 60. Численность студентов очной формы обучения, получающих стипендию и другие формы социальной поддержки

Формы социальной поддержки	Всего
Стипендия академическая	170
Стипендия социальная	94
Другие формы социальной поддержки	245

Работа с детьми – сиротами проводится по плану:

1. Составление списков и оформление личных дел
2. Сверка с отделом опеки и попечительства
3. Знакомство с опекунами, попечителями, приёмными родителями и постинтернатными воспитателями
4. Обследование жилищных условий и предоставление места-койки в общежитие иногородним
5. Организация медосмотров и обеспечение оздоровительными путевками
6. Соблюдение законодательства в части выплат государственных пособий
7. Постоянный контроль за успеваемостью и посещаемостью обучающихся
8. Организация внеурочной деятельности и досуга

Ежегодно планируются мероприятия по организации летней занятости подростков, находящихся в Группе риска СОП и семей ГР СОП, включая трудоустройство.

## 5.2. ВНЕУРОЧНАЯ ЗАНЯТОСТЬ СТУДЕНТОВ

Внеурочная занятость студентов организована в соответствии с планом воспитательной работы колледжа по направлениям: профессионально-трудовое воспитание, духовно-нравственное воспитание, гражданско-патриотическое и правовое воспитание, эстетическое воспитание, физическое воспитание, экологическое воспитание.

По этим направлениям прошли следующие мероприятия:

1. День Знаний
2. Посвящение в первокурсники
3. Родительские собрания (1-2 курс) с вопросом о профилактике суицидов, насильственных действий в отношении несовершеннолетних в семье, безопасность в сети интернет.
4. Анкетирование первокурсников по поводу употребления алкоголя, наркосодержащих препаратов и табакокурения, а также по проблеме социализации в коллективе.
5. Участие в митинге, посвященном годовщине политических репрессий
6. Анкетирование первокурсников в рамках определения уровня адаптации (ноябрь, июнь)
7. Участие в ежегодной социально-культурной акции «Шаг за шагом».
8. Участие в городском проекте «Соликамск промышленный»
9. Участие в праздновании Дня российского студента.
10. Участие в городском конкурсе «Студент года» - диплом участника
11. Конкурс «Февромарт», посвященный 8 марта, 23 февраля
12. Участие в мероприятиях «Библионочь», «Ночь в музее»
13. Игра, посвященная Международному Дню леса
14. День Победы – праздничный концерт с участием преподавателей
15. Классные часы, подготовленные сотрудниками Центральной библиотеки к памятным датам: Дню памяти репрессированных, Дню матери, Дню борьбы со СПИДом, фильмы про Суворова В.А. и др.
16. Классные часы, подготовленные сотрудником ГИБДД, правила соблюдения дорожного движения в качестве пешехода и в качестве водителя автотранспортного средства (все группы первого курса)
17. Уроки доброты
18. Участие в спортивных соревнованиях городского, зонального и краевого уровней
19. Спортивный праздник «Чествование лучших спортсменов колледжа»
20. Первенство по мини-футболу между группами колледжа
21. Фестиваль ГТО

22. Акции добра: сбор канцтоваров и вещей для дома ребенка, сбор книг и вещей, а также концерт для дома - интерната престарелых
23. Конкурс «Лучшая группа, по итогам которого группа, занявшая первое место в конкурсе, награждается поездкой в один из городов России.
24. Организация поездки студенческого актива, лучших студентов колледжа, участников соревнований, олимпиад, конкурсов в г.Пермь
25. Проведение лекций «Любовь как семейная ценность» (обучающиеся всех групп)
26. Участие в городской экологической акции «Чистый лес», «Тропа здоровья» «Ботанический сад»
27. Городское мероприятие «Экологическая викторина» - 1 место
28. Участие в городских форумах «Правда вместе»
29. Волонтерский слёт г.Пермь
30. Участие в работе молодёжного лагеря «Современник»
31. Сотрудничество с домом престарелых (помощь в организации досуга и благоустройства территории)
32. Аллея выпускников на территории колледжа
33. Сотрудничество с музеем Соли
34. Демидовский бал
35. Городское соревнование «А вам слабо?» - 1 место
36. Городские соревнования по Кроссфиту – 1 место и 4 место
37. Соревнование «Морозные старты» - 2 место

На проведение воспитательных мероприятий (приобретение призов, поездки по городам) ежегодно выделяются денежные средства.

**Таблица 61. Средства на проведение воспитательных мероприятий**

№	Дата	Выделяемые средства
1	2015 г.	153082 руб.
2	2016 г.	241655 руб.
3	2017 г.	231732 руб.
4	2018 г.	189358 руб.
5	2019 г.	198193 руб. 30 коп.

Спортивные достижения колледжа в Спартакиаде средних профессиональных учебных заведений города и края представлены в динамике в таблице.

**Таблица 62. Спортивные достижения**

Вид спорта	2014-2015	2015-2016	2016-2017	2017-2018	2018-2019
	учебный год	учебный год	учебный год	учебный год	учебный год
Плавание	-	2	2	4	-
Настольный теннис	2	1	1	2	-
Волейбол (девушки)	2	3	2	3	-
Волейбол (юноши)	-	-	-	4	-
Осенний кросс	2	1	3	4	1
Силовое троеборье	1	1	2	3	1/3
Лыжи (юноши)	5	5	5	2	-
Л/а эстафета	3	1	3	4	4
Баскетбол (юноши)	3	3	1	3	3
Баскетбол (девушки)				2	3



Открытая комбинированная эстафета	-	1	3	3	-
Стрельба	-	-	-	4	4
Многоборье					2/3

**Таблица 63. Внеурочная занятость студентов**

Спортивные секции	Кружки технического творчества	Кружки художественной самодеятельности
1. ОФП – 20 чел. 2. Легкая атлетика – 30 чел. 3. Настольный теннис – 15 чел. 4. Баскетбол – 20 чел. 5. Волейбол – 20 чел. 6. Лыжи – 10 чел. 7. Футбол – 32 чел. Всего: 147 чел.	1. Видеостудия – 20 чел.	1. КВН – 15 чел. 2. Хореографический – 45 чел. Всего: 60 чел.

Основным организатором учебно-воспитательной работы в группе является классный руководитель. С целью стимулирования состояния учебно-воспитательной работы в группе ежегодно проводится анкетирование студентов по теме «Классный руководитель глазами студентов».

В целях организации работы по социально-психологической поддержке студентов в колледже работает педагог-психолог: беседы, анкетирование студентов, индивидуальные консультации; обращение за помощью преподавателей, классных руководителей, родителей; психодиагностика, обработка материалов, их интерпретация, обсуждение данных с коллегами, выводы, заключения, рекомендации.

Ежегодно проводится социально-психологическое тестирование в группах 1-2 курсов на выявление зависимости психоактивных веществ.

В настоящее время одной из острых проблем современного общества являются самоубийства среди подростков. Основным содержанием общего направления работы по профилактике суицидов является устранение социальных и социально-психологических предпосылок, способствующих формированию суицидального поведения:

- Повседневный контроль учебы, быта и досуга подростка;
- Работа с деструктивными семьями по устранению конфликтов;
- Обеспечение социальной защищенности подростков, живущих в неполных семьях или под опекой;
- Работа по психологической и медицинской профилактике: выявление лиц с нервно-психической неустойчивостью, акцентуациями характера.
- Забота об организации отдыха в летнее время;
- Предупреждение чрезмерного эмоционального напряжения и конфликтных ситуаций в студенческих коллективах;
- Формирование привлекательности здорового образа жизни;

В 2019 году педагогом – психологом была проведена следующая работа:

- Классные часы на тему «Любовь как Семейные ценности» в группах: СЗ-11, ЭП-11, ЭП-12, ЦБ-11, К-11, ОП-11, Б-11, МС-11, Б-21, К-21, ОП-21, ЭП-21, ЭП-22, ЦБ-21, ЭП-41, ЭП-31. Была дана развернутая лекция по выстраиванию актуальных целей, в том числе перспективных. Были приведены примеры жизненных сценариев.

- Родительское собрание на тему «Адаптация первокурсников», «Как распознать суицид». Были даны необходимые рекомендации по взаимодействию родителей и детей. Даны разъяснения о важности личного выбора молодых людей.

- Индивидуальная работа с первокурсниками группы риска. Были выявлены причины определенной схемы поведения, частично снята напряженность внутри личности и в отношении

ях с окружающими. Проведена работа по повышению самооценки и поиска ресурсов для дальнейшей учебы и жизни в целом.

- Индивидуальная работа с обучающимися по решению проблем детско-родительских, внутриличностных и межличностных вопросов. Даны индивидуальные рекомендации и ведется постоянный мониторинг психологического состояния студентов (с помощью социальных сетей), обратившихся с вопросами.

- Была проведена диагностика суицидального риска, подведены итоги и даны соответствующие рекомендации на классных часах.

- Были проведены индивидуальные беседы с родителями по актуальным вопросам и даны соответствующие рекомендации.

- Ведется коррекционная работа с обучающимися 1-4 курсов.

- Постоянно ведется психологическое просвещение со студентами всех курсов и специальностей.

Работа с обучающимися группы риска СОП и семьями, находящимися в группе риска СОП строится в соответствии с планом на год. Цель: создание условий для полноценного развития личности, позитивной социализации, профессионального становления и жизненного самоопределения обучающихся.

Задачи:

1. Организовывать своевременную, комплексную, личностно-ориентированную, социально-педагогическую, психологическую и правовую помощь обучающимся и родителям, а так же детям группы риска СОП, которые имеют проблемы в общении, обучении, развитии, социализации или находятся в социально опасном положении.

2. Предупреждать семейное неблагополучие, социальное сиротство, насилие в отношении детей и профилактика асоциального поведения, безнадзорности, правонарушений обучающихся, пропаганда ЗОЖ.

3. Повышать педагогическую и правовую культуру всех участников образовательного процесса и родителей.

4. Осуществлять деловое партнерство по работе с семьями группы риска СОП и детьми группы риска СОП с комиссией по делам несовершеннолетних и защите их прав, управлением опеки и попечительства, уголовной инспекцией, ПДН.

Руководителем службы социального обеспечения и воспитательной работы, зав. отделениями, социальным педагогом в течение года проводятся индивидуальные беседы с родителями и студентами (340 бесед), на которых родителям разъясняются их права и обязанности по обучению и воспитанию детей; даются рекомендации о режиме дня, как поощрять подростка в семье, как разрешить конфликт с подростком.

Родители подростков, имеющих проблемы с учебой и посещаемостью, приглашаются на Совет профилактики. Проведено 8 заседаний Совета профилактики и 2 внеочередных.

Для решения проблем с успеваемостью составляются индивидуальные графики посещения консультаций и ликвидации академических задолженностей, индивидуальная коррекционная программа, утверждение индивидуальных программ коррекции для работы с обучающимися, поставленными на учет в группу риска СОП.

Все несовершеннолетние, по возможности, вовлекаются во внеурочные мероприятия колледжа. Это тематические классные часы, традиционные мероприятия в колледже, концерты, городские спортивные мероприятия, конкурсы, беседы инспектора ОДН, курирующего колледж, сотрудников ФСКН и специалистов ЦМП, ЦПС, и т.д. Участие и посещение внеурочных мероприятий несовершеннолетними «группы риска» указывается в ИПР. Ежемесячно проводится отчет - мониторинг по профилактике суицидального поведения.

**Выводы:**

1. *Реализация воспитательной системы колледжа осуществляется через воспитательный потенциал занятий, культурно-досуговую, волонтерскую и общественную деятельность, спортивные мероприятия.*

2. Внеучебная деятельность с обучающимися реализуется через систему общеколледжных мероприятий и мероприятий, проводимых внутри учебных групп. Вся воспитательная работа носит плановый характер, который отражен в перспективном и текущем планировании, в целом по колледжу, календарных планах, планах классных руководителей и воспитателя студенческого общежития.
3. Культурно-массовая и творческая деятельность студентов ориентирована на интересы обучающихся, их потребности в реализации и художественных способностей.
4. Ведется большая профилактическая работа по сохранению здоровья, по пропаганде здорового образа жизни и формированию навыков к здоровью как наивысшей человеческой ценности. Для питания обучающихся функционирует столовый зал на 150 посадочных мест, где созданы благоприятные условия для приема горячей, вкусной и полезной пищи. Расписание занятий в образовательном учреждении предусматривает 40- минутный перерыв для питания обучающихся.
5. Спортивно-оздоровительная работа, пропаганда и внедрение физической культуры и здорового образа жизни являются основными направлениями во внеурочной деятельности учреждения. Физическая подготовка в колледже осуществляется в соответствии с планом воспитательной работы образовательного учреждения, планами работы спортивных секций колледжа, планом-программой проведения Спартакиады среди образовательных профессиональных организаций города и края, планом-программой Спартакиады среди обучающихся ГБПОУ «СТК».
6. Работа по профилактике правонарушений обучающихся ведется руководителем службы социального обеспечения и воспитательной работы, социальным педагогом, педагогом-психологом, заведующими отделений, классными руководителями, родителями совместно с субъектами профилактики. Основными организационно-координирующими функциями этого направления являются: установление контактов с родителями (иными законными представителями); проведение бесед-консультаций; взаимодействие с правоохранительными органами; вовлечение обучающихся во внеурочную деятельность, общественную деятельность, кружки, секции и др. в соответствии с ФЗ №120 ст. 14 «Об основах системы профилактики, безнадзорности и правонарушений несовершеннолетних» образовательное учреждение выявляет и ведет учет несовершеннолетних обучающихся, находящихся в социально опасном положении, а также не посещающих или систематически пропускающих по неуважительным причинам занятия в колледже, принимает меры по коррекции их поведения и получению ими профессионального образования, выявляет и ведет учет семей, находящихся в социально опасном положении, и оказывает им помощь в обучении и воспитании обучающихся. Вся работа в данном направлении ведется в соответствии с нормативными документами, предусмотренными Федеральными законами, законами Пермского края и приказами Министерства образования и науки Пермского края.

*Направления совершенствования воспитательной системы:*

1. Обеспечение процесса становления обучающихся колледжа как субъектов гражданского, политического, социального, нравственного и культурного развития.
2. Профессионализация системы воспитательной работы, направленной на формирование у студентов мотивации успешности в профессии как основного пути к обеспечению достойного уровня жизни.
3. Развитие мер психолого-педагогической и социально-психологической поддержки обучающихся колледжа.

## 6. ФИНАНСОВО-ЭКОНОМИЧЕСКАЯ ДЕЯТЕЛЬНОСТЬ

Таблица 64. Распределение объема средств организации по источникам их поступления

Наименование показателей	Всего, тыс. руб.			В том числе					
				Образовательная деятельность, тыс. руб.			Прочие виды деятельности тыс. руб.		
	2017	2018	2019	2017	2018	2019	2017	2018	2019
Объем средств организации, в том числе:	43316,2	43224,6	42498,7	39947,3	40096,3	41509,4	3368,9	3128,3	989,3
Бюджетные средства субъекта РФ	35733,8	35761,7	37217,8	35733,8	35761,7	37217,8	-	-	-
Внебюджетные средства	7582,4	7462,9	5280,9	4213,5	4334,6	4291,6	3368,9	3128,3	989,3

Таблица 65. Динамика объемов финансирования

Год	Объем бюджетных ассигнований в году, тыс. руб.	Объем внебюджетных источников финансирования, тыс. руб.	Расходы по бюджетной деятельности на 1 обучающегося (на приведенный контингент), руб.
2017	35733,8	7582,4	60242,3
2018	35761,7	7462,9	60289,3
2019	37217,8	5280,9	60234,3

Таблица 66. Расходы организации

Наименование показателей		Всего, тыс. руб.			В том числе за счет средств бюджета субъекта РФ, тыс. руб.		
		2017	2018	2019	2017	2018	2019
Расходы организации всего		44018,8	43438,3	40585,1	36571,7	36318,7	35557,1
Оплата труда	Заработная плата	21979,6	21761,0	20582,8	19329,6	19485,2	18845,4
	Прочие выплаты	31,8	81,3	131,5	26,6	53,8	89,8
	Начисления на оплату труда	6535,2	6474,8	6049,8	5752,4	5804,5	5538,5
Оплата работ, услуг	Услуги связи	81,8	85,2	191,7	71,1	79,0	191,7
	Транспортные услуги	18,5	25	40,5	0	5,0	4,5
	Коммунальные услуги	4325,0	4552,0	4452,4	3440,3	3939,9	3782,8
	Работы, услуги по содержанию имущества	3873,5	3128,4	4561,5	2836,4	2572,9	3924,0
	Прочие работы и услуги	4132,0	2931,1	3151,4	2804,6	2008,7	2132,1
Прочие расходы		813,1	946,0	1423,6	714,3	712,0	1048,3

Таблица 67. Динамика оплаты труда

Оплата труда	2017	2018	2019
Среднемесячная начисленная заработная плата на одного работника	27317,70	25746,36	33872,90
в том числе:			
руководителя	87970,13	96940,73	121103,76
мастера производственного обучения	-	-	-
преподавателя	27540,13	27736,28	31799,07

На основании анализа показателей финансово-экономической деятельности можно сделать следующие **выводы**:

1. *Основной объем поступивших средств – бюджетные средства субъекта РФ. Их доля составила 88% от всего объема финансирования. Внебюджетные средства – 12%.*

2. *Основным видом деятельности организации является образовательная деятельность – 98% от всех полученных средств.*

3. *В 2019 году по сравнению с 2018 годом объем средств, выделенных из бюджета Пермского края, увеличился на 1456,1 тыс. руб. (или 4%)*

4. *В 2019 году общий объем привлеченных внебюджетных средств уменьшился на 2182 тыс. руб. (или 29%) в сравнении с 2018 годом. Тем не менее выручка от основного вида деятельности составила в 2019 году – 99% от выручки 2018 года., в 2018 г. – 103% от выручки 2017 г., По дополнительным видам деятельности объем полученных доходов снижается. В 2019 г. учреждение отказалось от осуществления деятельности, приносящей убыток (сданы в аренду помещения студенческой столовой).*

5. *Основную долю расходов в общем объеме средств составляют расходы на оплату труда и начисления – 65%, коммунальные расходы – 11%, далее – услуги по содержанию имущества 11% ,прочие работы и услуги – 8%. Существенных изменений в структуре произведенных расходов в 2019 г. не произошло. Но, все же, необходимо отметить рост расходов на содержание имущества. Основной объем расходов – 88% произведен за счет средств бюджета Пермского края, оставшаяся часть – 14% за счет собственных средств организации.*

6. *Динамика заработной платы за 2017-2019 гг. (при сопоставлении с предыдущим годом):*

*в 2017 г. по сравнению с 2016г.- увеличение на 20 % за счет перераспределения нагрузки основного персонала, снижения среднесписочной численности с 70 до 58 человек (или на 17%). Так, среднесписочная численность педагогов уменьшилась на 5 человек, прочего персонала - на 7.*

*в 2018 г. по сравнению с 2017 г. – снижение на 6% заработной платы в целом по организации. Тем не менее, заработную плату основного персонала удалось сохранить на уровне 2017г.*

*в 2019 г. по сравнению с 2018 г.- увеличение на 32 % за счет снижения численности работников с низким уровнем заработной платы (столовая), привлечения высвободившихся средств на стимулирование оставшегося персонала.*

#### **Направления совершенствования финансово-экономической деятельности:**

*учитывая все проанализированные показатели деятельности, можно сделать вывод о том, что Колледжу необходимо развивать приносящую доход деятельность. Отказ от убыточных видов услуг положительно сказался на финансовых результатах деятельности учреждения. Необходимо также сократить затраты за счет проведения мероприятий, способствующих энергосбережению, более тщательному отбору поставщиков, увеличению доли проводимых конкурсных процедур в общем объеме закупок с целью обеспечения нормального функционирования организации и сохранения достигнутого уровня заработной платы в дальнейшем.*

## ЗАКЛЮЧЕНИЕ

Таблица 68. Показатели деятельности Колледжа

№	Показатели	Единица измерения	Значение				2019
			2015	2016	2017	2018	
1. Образовательная деятельность							
1.1.	Общая численность студентов, обучающихся по образовательным программам подготовки специалистов среднего звена	человек	912	839	845	866	921
1.1.1.	По очной форме обучения	человек	592	520	562	603	598
1.1.2.	По заочной форме обучения	человек	320	319	283	263	282
1.2.	Количество реализуемых образовательных программ среднего профессионального образования	единиц	12	11	11	10	9
1.3.	Численность студентов, зачисленных на первый курс по очной форме обучения	человек	161	141	190	175	168
1.4.	Численность/удельный вес численности студентов из числа инвалидов и обучающихся с ограниченными возможностями здоровья в общей численности студентов	человек/%	8/0,9	3/0,3	2/0,2	1/0,1	-
1.5.	Численность/удельный вес численности студентов, прошедших государственную итоговую аттестацию и получивших оценки «хорошо» и «отлично», в общей численности выпускников	человек/%	125/74,8	172/82,3	151/83	154/78,6	108/74
1.6.	Численность/удельный вес численности студентов, ставших победителями и призерами олимпиад, конкурсов профессионального мастерства федерального и международного уровня, в общей численности студентов	человек/%	0/0	0/0	0/0	0/0	0/0
1.7.	Численность/удельный вес численности студентов, обучающихся по очной форме, получающих государственную академическую стипендию, в общей численности студентов	человек/%	109/18,4	110/21,2	138/24	115/19	170/28
1.8.	Численность/удельный вес численности педагогических работников в общей численности работников	человек/%	44/59	46/65,7	39/72	41/60	43/68
1.9.	Численность/удельный вес численности педагогических работников, имеющих высшее образование, в общей численности педагогических работников	человек/%	41/93,2	43/93,5	37/95	38/95	43/93,5
1.10.	Численность/удельный вес численности педагогических работников, которым по результатам аттестации присвоена квалификационная кате-	человек/%	21/47,7	21/45,6	18/46,1	18/44	18/39

	гория, в общей численности педагогических работников, в том числе						
1.10.1.	Высшая	человек/%	11/25,0	11/23,9	8/20,5	15/31	14/30
1.10.2.	Первая	человек/%	10/22,7	10/21,7	10/25,6	3/8	14/9
1.11.	Численность/удельный вес численности педагогических работников, прошедших повышение квалификации (профессиональную переподготовку) за последние 3 года, в общей численности педагогических работников	человек/%	40/77,3	30/65,2	38/97,3	22/53,6	18/39
1.12.	Численность/удельный вес численности педагогических работников, участвующих в международных проектах и ассоциациях, в общей численности педагогических работников	человек/%	0/0	0/0	0/0	0/0	0/0
<b>Финансово-экономическая деятельность</b>							
2.1.	Доходы образовательной организации по всем видам финансового обеспечения (деятельности)	тыс. руб.	45182,9	42717,8	43316,2	43224,6	42498,7
2.2.	Доходы образовательной организации по всем видам финансового обеспечения (деятельности) в расчете на одного педагогического работника	тыс. руб.	1026,9	928,6	1110,7	1054,3	1224,75
2.3.	Отношение среднего заработка педагогического работника в образовательной организации (по всем видам финансового обеспечения (деятельности)) к соответствующей среднемесячной начисленной заработной плате наемных работников в организациях, у индивидуальных предпринимателей и физических лиц (среднемесячному доходу от трудовой деятельности) в субъекте Российской Федерации	%	101,1	84,9	108	84	83
<b>2. Инфраструктура</b>							
3.1	Общая площадь помещений, в которых осуществляется образовательная деятельность в расчете на одного студента	кв. м	7,0	8,3	15,3	14,7	14,2
3.2	Количество компьютеров со сроком эксплуатации не более 5 лет в расчете на одного студента	единиц	0,13	0,007	0,007	0,007	0,007
3.3	Численность/удельный вес численности студентов, проживающих в общежитии, в общей численности студентов, нуждающихся в общежитии	человек/%	125/100	112/100	138/100	140/100	140/100
<b>4. Обучение инвалидов и лиц с ограниченными возможностями здоровья</b>							
4.1	Численность/удельный вес численности студентов (курсантов) из чис-	человек/%	0	3/0,3	2/0,2	1/0,1	0

	ла инвалидов и лиц с ограниченными возможностями здоровья, числа инвалидов и лиц с ограниченными возможностями здоровья, в общей численности студентов (курсантов)						
4.2	Общее количество адаптированных образовательных программ среднего профессионального образования, в том числе	единиц	0	0	0	0	0
	для инвалидов и лиц с ограниченными возможностями здоровья с нарушениями зрения	единиц	0	0	0	0	0
	для инвалидов и лиц с ограниченными возможностями здоровья с нарушениями слуха	единиц	0	0	0	0	0
	для инвалидов и лиц с ограниченными возможностями здоровья с нарушениями опорно-двигательного аппарата	единиц	0	0	0	0	0
	для инвалидов и лиц с ограниченными возможностями здоровья с другими нарушениями	единиц	0	0	0	0	0
	для инвалидов и лиц с ограниченными возможностями здоровья со сложными дефектами (два и более нарушений)	единиц	0	0	0	0	0
4.3	Общая численность инвалидов и лиц с ограниченными возможностями здоровья, обучающихся по программам подготовки квалифицированных рабочих, служащих, в том числе	человек	0	0	0	0	0
4.3.1	по очной форме обучения	человек	0	0	0	0	0
	инвалидов и лиц с ограниченными возможностями здоровья с нарушениями зрения	человек	0	0	0	0	0
	инвалидов и лиц с ограниченными возможностями здоровья с нарушениями слуха	человек	0	0	0	0	0
	инвалидов и лиц с ограниченными возможностями здоровья с нарушениями опорно-двигательного аппарата	человек	0	0	0	0	0
	инвалидов и лиц с ограниченными возможностями здоровья с другими нарушениями	человек	0	0	0	0	0
	инвалидов и лиц с ограниченными возможностями здоровья со сложными дефектами (два и более нарушений)	человек	0	0	0	0	0
4.3.2	по очно-заочной форме обучения	человек	0	0	0	0	0
	инвалидов и лиц с ограниченными возможностями здоровья с нарушениями зрения	человек	0	0	0	0	0
	инвалидов и лиц с ограниченными возможностями здоровья с нарушениями	человек	0	0	0	0	0



	ниями слуха						
	инвалидов и лиц с ограниченными возможностями здоровья с нарушениями опорно-двигательного аппарата	человек	0	0	0	0	0
	инвалидов и лиц с ограниченными возможностями здоровья с другими нарушениями	человек	0	0	0	0	0
	инвалидов и лиц с ограниченными возможностями здоровья со сложными дефектами (два и более нарушений)	человек	0	0	0	0	0
4.3.3	по заочной форме обучения	человек	0	0	0	0	0
	инвалидов и лиц с ограниченными возможностями здоровья с нарушениями зрения	человек	0	0	0	0	0
	инвалидов и лиц с ограниченными возможностями здоровья с нарушениями слуха	человек	0	0	0	0	0
	инвалидов и лиц с ограниченными возможностями здоровья с нарушениями опорно-двигательного аппарата	человек	0	0	0	0	0
	инвалидов и лиц с ограниченными возможностями здоровья с другими нарушениями	человек	0	0	0	0	0
	инвалидов и лиц с ограниченными возможностями здоровья со сложными дефектами (два и более нарушений)	человек	0	0	0	0	0
4.4	Общая численность инвалидов и лиц с ограниченными возможностями здоровья, обучающихся по адаптированным образовательным программам подготовки квалифицированных рабочих, служащих, в том числе	человек	0	0	0	0	0
4.4.1	по очной форме обучения	человек	0	0	0	0	0
	инвалидов и лиц с ограниченными возможностями здоровья с нарушениями зрения	человек	0	0	0	0	0
	инвалидов и лиц с ограниченными возможностями здоровья с нарушениями слуха	человек	0	0	0	0	0
	инвалидов и лиц с ограниченными возможностями здоровья с нарушениями опорно-двигательного аппарата	человек	0	0	0	0	0
	инвалидов и лиц с ограниченными возможностями здоровья с другими нарушениями	человек	0	0	0	0	0
	инвалидов и лиц с ограниченными возможностями здоровья со сложными дефектами (два и более нарушений)	человек	0	0	0	0	0
4.4.2	по очно-заочной форме обучения	человек	0	0	0	0	0

	инвалидов и лиц с ограниченными возможностями здоровья с нарушениями зрения	человек	0	0	0	0	0
	инвалидов и лиц с ограниченными возможностями здоровья с нарушениями слуха	человек	0	0	0	0	0
	инвалидов и лиц с ограниченными возможностями здоровья с нарушениями опорно-двигательного аппарата	человек	0	0	0	0	0
	инвалидов и лиц с ограниченными возможностями здоровья с другими нарушениями	человек	0	0	0	0	0
	инвалидов и лиц с ограниченными возможностями здоровья со сложными дефектами (два и более нарушений)	человек	0	0	0	0	0
4.4.3	по заочной форме обучения	человек	0	0	0	0	0
	инвалидов и лиц с ограниченными возможностями здоровья с нарушениями зрения	человек	0	0	0	0	0
	инвалидов и лиц с ограниченными возможностями здоровья с нарушениями слуха	человек	0	0	0	0	0
	инвалидов и лиц с ограниченными возможностями здоровья с нарушениями опорно-двигательного аппарата	человек	0	0	0	0	0
	инвалидов и лиц с ограниченными возможностями здоровья с другими нарушениями	человек	0	0	0	0	0
	инвалидов и лиц с ограниченными возможностями здоровья со сложными дефектами (два и более нарушений)	человек	0	0	0	0	0
4.5	Общая численность инвалидов и лиц с ограниченными возможностями здоровья, обучающихся по программам подготовки специалистов среднего звена, в том числе	человек	0	3	2	2	0
4.5.1	по очной форме обучения	человек	0	3	2	1	0
	инвалидов и лиц с ограниченными возможностями здоровья с нарушениями зрения	человек	0	0	0	0	0
	инвалидов и лиц с ограниченными возможностями здоровья с другими нарушениями	человек	0	0	0	1	0
	инвалидов и лиц с ограниченными возможностями здоровья с нарушениями слуха	человек	0	0	0	0	0
	инвалидов и лиц с ограниченными возможностями здоровья с нарушениями опорно-двигательного аппарата	человек	0	2	1	0	0
	инвалидов и лиц с ограниченными возможностями здоровья с другими	человек	0	1	1	0	0

	нарушениями						
	инвалидов и лиц с ограниченными возможностями здоровья со сложными дефектами (два и более нарушений)	человек	0	0	0	0	0
4.5.2	по очно-заочной форме обучения	человек	0	0	0	0	0
	инвалидов и лиц с ограниченными возможностями здоровья с нарушениями зрения	человек	0	0	0	0	0
	инвалидов и лиц с ограниченными возможностями здоровья с нарушениями слуха	человек	0	0	0	0	0
	инвалидов и лиц с ограниченными возможностями здоровья с нарушениями опорно-двигательного аппарата	человек	0	0	0	0	0
	инвалидов и лиц с ограниченными возможностями здоровья с другими нарушениями	человек	0	0	0	0	0
	инвалидов и лиц с ограниченными возможностями здоровья со сложными дефектами (два и более нарушений)	человек	0	0	0	0	0
4.5.3	по заочной форме обучения	человек	0	0	0	0	0
	инвалидов и лиц с ограниченными возможностями здоровья с нарушениями зрения	человек	0	0	0	0	0
	инвалидов и лиц с ограниченными возможностями здоровья с нарушениями слуха	человек	0	0	0	0	0
	инвалидов и лиц с ограниченными возможностями здоровья с нарушениями опорно-двигательного аппарата	человек	0	0	0	0	0
	инвалидов и лиц с ограниченными возможностями здоровья с другими нарушениями	человек	0	0	0	0	0
	инвалидов и лиц с ограниченными возможностями здоровья со сложными дефектами (два и более нарушений)	человек	0	0	0	0	0
4.6	Общая численность инвалидов и лиц с ограниченными возможностями здоровья, обучающихся по адаптированным образовательным программам подготовки специалистов среднего звена, в том числе	человек	0	0	0	0	0
4.6.1	по очной форме обучения	человек	0	0	0	0	0
	инвалидов и лиц с ограниченными возможностями здоровья с нарушениями зрения	человек	0	0	0	0	0
	инвалидов и лиц с ограниченными возможностями здоровья с нарушениями слуха	человек	0	0	0	0	0
	инвалидов и лиц с ограниченными возможностями здоровья с нарушениями опорно-двигательного аппарата	человек	0	0	0	0	0
	инвалидов и лиц с ограниченными возможностями здоровья с другими нарушениями	человек	0	0	0	0	0

	ниями опорно-двигательного аппарата						
	инвалидов и лиц с ограниченными возможностями здоровья с другими нарушениями	человек	0	0	0	0	0
	инвалидов и лиц с ограниченными возможностями здоровья со сложными дефектами (два и более нарушений)	человек	0	0	0	0	0
4.6.2	по очно-заочной форме обучения	человек	0	0	0	0	0
	инвалидов и лиц с ограниченными возможностями здоровья с нарушениями зрения	человек	0	0	0	0	0
	инвалидов и лиц с ограниченными возможностями здоровья с нарушениями слуха	человек	0	0	0	0	0
	инвалидов и лиц с ограниченными возможностями здоровья с нарушениями опорно-двигательного аппарата	человек	0	0	0	0	0
	инвалидов и лиц с ограниченными возможностями здоровья с другими нарушениями	человек	0	0	0	0	0
	инвалидов и лиц с ограниченными возможностями здоровья со сложными дефектами (два и более нарушений)	человек	0	0	0	0	0
4.6.3	по заочной форме обучения	человек	0	0	0	0	0
	инвалидов и лиц с ограниченными возможностями здоровья с нарушениями зрения	человек	0	0	0	0	0
	инвалидов и лиц с ограниченными возможностями здоровья с нарушениями слуха	человек	0	0	0	0	0
	инвалидов и лиц с ограниченными возможностями здоровья с нарушениями опорно-двигательного аппарата	человек	0	0	0	0	0
	инвалидов и лиц с ограниченными возможностями здоровья с другими нарушениями	человек	0	0	0	0	0
	инвалидов и лиц с ограниченными возможностями здоровья со сложными дефектами (два и более нарушений)	человек	0	0	0	0	0
4.7	Численность/удельный вес численности работников образовательной организации, прошедших повышение квалификации по вопросам получения среднего профессионального образования инвалидами и лицами с ограниченными возможностями здоровья, в общей численности работников образовательной организации	человек/%	0	1/2,2	1/1,8	3/7,3	0/0

---

Деятельность ГБПОУ «Соликамский технологический колледж» происходит в соответствии с действующим законодательством и внутренними локальными актами.

Научно-методический и кадровый потенциал Колледжа позволяет своевременно реагировать на изменения требований экономики города и региона на подготовку специалистов среднего звена технического и экономического профиля.

Содержание и качество подготовки обучающихся и выпускников по основным профессиональным образовательным программам среднего профессионального образования соответствует требованиям федеральных государственных образовательных стандартов среднего профессионального образования в отношении каждой укрупненной группы направлений подготовки и специальностей.

На основе анализа результатов деятельности колледжа в 2019 году выявлены направления работы на 2020 год:

1. Повышение качества реализации основных профессиональных образовательных программ, реализуемых в Колледже, с учетом требований ФГОС СПО, профессиональных стандартов.
2. Обновление содержания практической подготовки студентов на основе концепции дуального обучения с учетом требований профессиональных стандартов и ожиданий работодателей.
3. Создание условий и механизмов мотивации педагогических работников, направленных на повышение качества работы и непрерывное профессиональное развитие.
4. Создание условий для социальной адаптации, равностронного развития и самореализации студентов, формирования у них ценностей и компетенций для профессионального и жизненного самоопределения.
5. Укрепление и обновление инфраструктуры и материально технической базы колледжа.